

WÓJT GMINY RADZIŁÓW



**ZMIANA MIEJSCOWEGO PLANU
ZAGOSPODAROWANIA PRZESTRZENNEGO
TERENU W OBRĘBIE WSI MŚCICHY**

PROGNOZA ODDZIAŁYWANIA NA ŚRODOWISKO

RADZIŁÓW 2023

SPIS TREŚCI

I.	Wstęp	3
II.	Informacje o zawartości, głównych celach zmiany miejscowego planu zagospodarowania przestrzennego oraz jego powiązaniach z innymi dokumentami	4
III.	Informacje o metodach zastosowanych przy sporządzaniu prognozy	7
IV.	Propozycje dotyczące przewidywanych metod analizy skutków realizacji postanowień projektu zmiany miejscowego planu oraz częstotliwości jej przeprowadzania	8
V.	Informacje o możliwym transgranicznym oddziaływaniu na środowisko	9
VI.	Istniejący stan środowiska oraz potencjalne zmiany tego stanu w przypadku braku realizacji zmiany miejscowego planu zagospodarowania przestrzennego	9
VII.	Stan środowiska na obszarach objętych przewidywanym znaczącym oddziaływaniem	11
VIII.	Istniejące problemy ochrony środowiska istotne z punktu widzenia realizacji zmiany miejscowego planu zagospodarowania przestrzennego, w szczególności dotyczące obszarów podlegających ochronie na podstawie ustawy z dnia 16 kwietnia 2004 roku o ochronie przyrody	12
IX.	Cele ochrony środowiska ustanowione na szczeblu międzynarodowym, wspólnotowym i krajowym, istotne z punktu widzenia miejscowego planu zagospodarowania przestrzennego oraz sposoby, w jakich te cele i inne problemy środowiska zostały uwzględnione podczas opracowywania zmiany planu miejscowego	13
X.	Przewidywane znaczące oddziaływania, w tym oddziaływania bezpośrednie, pośrednie, wtórne, skumulowane, krótkoterminowe, średnioterminowe i długoterminowe, stałe i chwilowe oraz pozytywne i negatywne, na cele i przedmiot ochrony obszaru Natura 2000 oraz integralność tego obszaru oraz na środowisko	15
XI.	Rozwiązania mające na celu zapobieganie, ograniczanie lub kompensację przyrodniczą negatywnych oddziaływań na środowisko mogących być rezultatem realizacji zmiany miejscowego planu zagospodarowania przestrzennego, w szczególności na cele i przedmiot ochrony obszaru Natura 2000 oraz integralność tego obszaru	20
XII.	Rozwiązania alternatywne do rozwiązań zawartych w zmianie miejscowym planie zagospodarowania przestrzennego wraz z uzasadnieniem ich wyboru oraz opis metod dokonania oceny prowadzącej do tego wyboru albo wyjaśnienie braku rozwiązań alternatywnych, w tym wskazania napotkanych trudności wynikających z niedostatków techniki lub luk we współczesnej wiedzy	21
XIII.	Streszczenie sporządzone w języku niespecjalistycznym	21
	Oświadczenie	22

I. WSTĘP

Zgodnie z art. 46 pkt 1 ustawy z dnia 3 października 2008 r. o udostępnianiu informacji o środowisku i jego ochronie, udziale społeczeństwa w ochronie środowiska oraz o ocenach oddziaływania na środowisko (t.j. Dz. U. z 2022 r., poz. 1029 ze zm.) projekty miejscowych planów zagospodarowania przestrzennego i ich zmiany wymagają przeprowadzenia strategicznej oceny oddziaływania na środowisko, w ramach której sporządzana jest prognoza oddziaływania na środowisko projektu dokumentu planistycznego.

Organ opracowujący projekt dokumentu uzgadnia z właściwymi organami - Dyrektorem Regionalnej Dyrekcji Ochrony Środowiska oraz Państwowym Powiatowym Inspektorem Sanitarnym, zakres i stopień szczegółowości informacji wymaganych w prognozie oddziaływania na środowisko.

Zgodnie z art. 53 ustawy Wójt Gminy Radziłów pismem, znak Gk.7722.2.2021.JC z dnia 30.04.2021 r. wystąpił do wyżej wymienionych organów o uzgodnienie zakresu i stopnia szczegółowości informacji wymaganych w prognozie oddziaływania na środowisko projektu zmiany miejscowego planu zagospodarowania przestrzennego terenu w obrębie wsi Mścichy.

W odpowiedzi, Naczelnik Wydziału Spraw Terenowych II w Łomży działając z upoważnienia Regionalnego Dyrektora Ochrony Środowiska w Białymstoku pismem znak: WSTII.411.7.1.2021.MM z dnia 14.05.2021 r. zgodnie z art. 53 wyżej wymienionej ustawy uzgodnił zakres i stopień szczegółowości informacji wymaganych w przedmiotowej prognozie.

Państwowy Powiatowy Inspektor Sanitarny w Grajewie pismem, znak: NZ.0522.10.2021 z dnia 19.05.2021 r. – Opinia Nr 41/O/NZ/2021 również uzgodnił proponowany zakres i stopień szczegółowości informacji wymaganych w prognozie oddziaływania na środowisko projektu zmiany miejscowego planu zagospodarowania przestrzennego.

Po uzgodnieniu zakresu prognozy organ sporządzający plan miejscowy przygotowuje równoległe prognozę oddziaływania jego ustaleń na środowisko, a następnie poddaje projekt dokumentu planistycznego wraz z prognozą opiniowaniu przez wymienione wyżej organa (art. 54 ustawy).

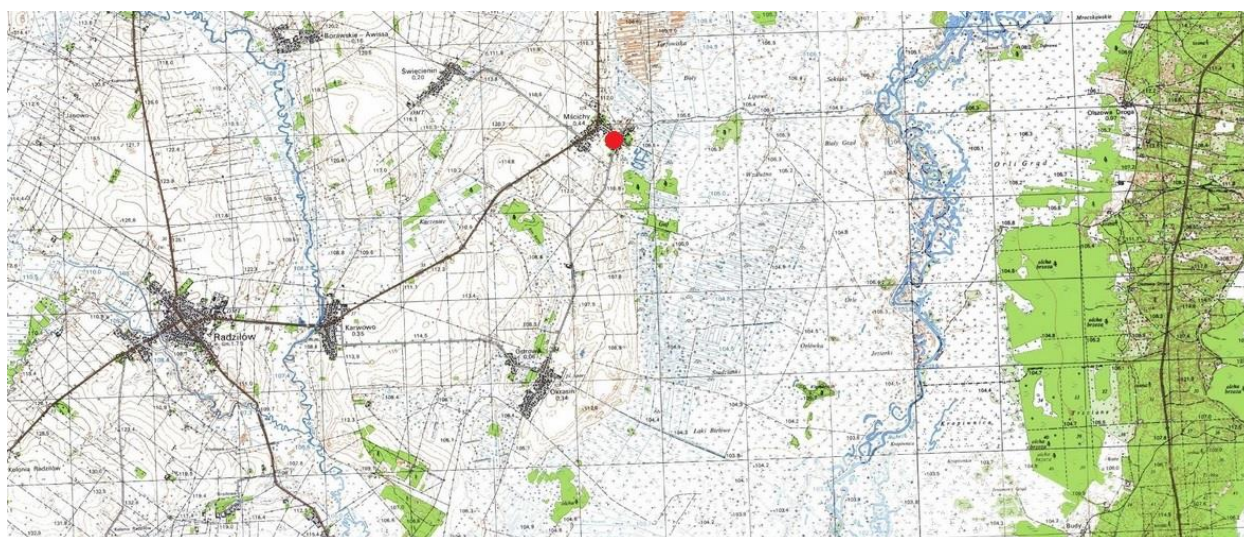
W strategicznej ocenie oddziaływania na środowisko zapewnia się możliwość udziału społeczeństwa oraz organizacji ekologicznych poprzez podanie do publicznej wiadomości informacji o przystąpieniu do opracowania projektowanego dokumentu, możliwość zapoznania się z niezbędną dokumentacją sprawy, możliwość składania uwag i wniosków oraz sposób ich rozpatrzenia (art. 39 ustawy).

Zgodnie z art. 17 pkt 9 ustawy z dnia 27 marca 2003 r. o planowaniu i zagospodarowaniu przestrzennym (Dz. U. z 2023 r. poz. 977), organ sporządzający plan miejscowy ogłasza o wyłożeniu jego projektu do publicznego wglądu na co najmniej 7 dni przed dniem wyłożenia i wykląda ten projekt wraz z prognozą oddziaływania na środowisko do publicznego wglądu na okres co najmniej 21 dni oraz organizuje w tym czasie dyskusję publiczną nad przyjętymi w projekcie zmiany planu miejscowego rozwiązaniami.

Organ opracowujący projekt zmiany planu miejscowego bierze pod uwagę ustalenia zawarte w prognozie oddziaływania na środowisko, opinie organów oraz rozpatruje uwagi i wnioski zgłoszone w związku z udziałem społeczeństwa (art. 55 ust. 1).

II. INFORMACJE O ZAWARTOŚCI, GŁÓWNYCH CELACH ZMIANY MIEJSCOWEGO PLANU ZAGOSPODAROWANIA PRZESTRZENNEGO ORAZ JEGO POWIĄZANIACH Z INNYMI DOKUMENTAMI

Przedmiotem opracowania zmiany planu miejscowego jest teren położony w obrębie gruntów wsi Mścichy zlokalizowany we wschodniej części.



Zmiana planu obejmuje części działek nr 237 i 336/2 o powierzchni około 0,163 ha w obrębie Mścichy

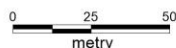
Podstawę prawną opracowania zmiany miejscowego planu zagospodarowania przestrzennego stanowi Uchwała Nr IX/83/2019 Rady Gminy Radziłów z dnia 26 czerwca 2019 r. w sprawie przystąpienia do sporządzenia zmiany miejscowego planu zagospodarowania przestrzennego terenu w obrębie wsi Mścichy

Zmiana planu miejscowego nie narusza ustaleń Studium uwarunkowań i kierunków zagospodarowania przestrzennego gminy Radziłów.

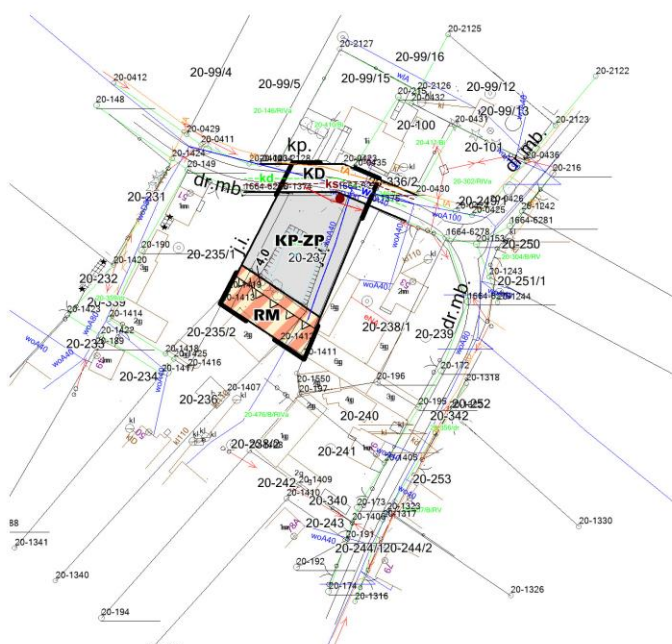
Celem zmiany planu jest ustalenie przeznaczenia terenów oraz określenie zasad zabudowy i zagospodarowania zgodnie z kierunkami określonymi w Studium uwarunkowań i kierunków zagospodarowania przestrzennego gminy Radziłów.

Przedmiotem ustaleń zmiany planu jest teren obsługi komunikacji z zielenią urządzoną (KP-ZP), teren zabudowy zagrodowej (RM) i teren publicznej drogi dojazdowej (KD).

ZMIANA MIEJSCOWEGO PLANU ZAGOSPODAROWANIA PRZESTRZENNEGO TERENU W OBRĘBIE WSI MŚCICHY



SKALA 1:1000



RYСУNEK ZMIANY PLANU

Załącznik Nr 1 do Uchwały Nr.....
Rady Gminy Radziłów z dnia

WYRYS ZE STUDIUM UWARUNKOWAŃ I KIERUNKÓW ZAGOSPODAROWANIA PRZESTRZENNEGO GMINY RADZIÓW



LEGENDA

PRZEZNACZENIE TERENÓW

- KP-ZP TEREN OBSŁUGI KOMUNIKACJI Z ZIELENIA URZĄDZONA
- RM TEREN ZABUDOWY ZAGRODOWEJ
- KD TEREN DROGI PUBLICZNEJ DOJAZDOWEJ

USTALENIA REGULACYJNE

- GRANICE TERENÓW OBJĘTYCH ZMIANĄ PLANU
- LINIE ROZGRANICZAJĄCE TERENY O RÓŻNYM PRZEZNACZENIU LUB RÓŻNYCH ZASADACH ZAGOSPODAROWANIA
- NIEPRZEKRACZALNA LINIA ZABUDOWY

INFRASTRUKTURA TECHNICZNA

- ISTNIEJĄCA LINIA KOMUNALNO-OŚWIETLENIOWA
- ISTNIEJĄCA WODOCIĄG
- ISTNIEJĄCA LINIA TELEKOMUNIKACYJNA
- PROJEKTOWANA SIEĆ KANALIZACJI SANITARNEJ Z PRZEPOMPOWNIĄ
- PROJEKTOWANA SIEĆ KANALIZACJI DESZCZOWEJ

Zmiana planu miejscowego określa:

- przeznaczenie terenów oraz linie rozgraniczające tereny o różnym przeznaczeniu lub różnych zasadach zagospodarowania;
- zasady ochrony i kształtowania ładu przestrzennego;
- zasady ochrony środowiska i przyrody oraz zasady ochrony i kształtowania krajobrazu;
- wymagania wynikających z potrzeb kształtowania przestrzeni publicznych;
- zasady kształtowania zabudowy oraz wskaźniki zagospodarowania terenu, maksymalną i minimalną intensywność zabudowy jako wskaźnik powierzchni całkowitej zabudowy w odniesieniu do powierzchni działki budowlanej, minimalny udział procentowy powierzchni biologicznie czynnej w odniesieniu do powierzchni działki budowlanej, maksymalną wysokość zabudowy, minimalną liczbę miejsc do parkowania, w tym miejsca przeznaczone na parkowanie pojazdów zaopatrzonych w kartę parkingową oraz linię zabudowy i gabaryty obiektów;
- zasady modernizacji, rozbudowy i budowy systemów komunikacji oraz infrastruktury technicznej;
- wymagania z zakresu obrony cywilnej i zasady ochrony przeciwpożarowej;
- stawki procentowe, na podstawie których ustala się opłatę, o której mowa w art. 36 ust. 4. ustawy o planowaniu i zagospodarowaniu przestrzennym.

Obsługę komunikacyjną terenów zapewni istniejąca droga publiczna kategorii gminnej (KD). Droga posiada odpowiednie parametry techniczne, w tym nawierzchnię bitumiczną.

Teren zabudowy zagrodowej uzbrojony będzie w sieć wodociągową, kanalizacji sanitarnej i deszczowej, elektroenergetyczną i telekomunikacyjną.

Zaopatrzenie w wodę dla potrzeb bytowych, produkcyjnych i przeciwpożarowych nastąpi poprzez przyłącza do istniejącej sieci wodociągowej.

Zakłada się odprowadzanie ścieków do czasu realizacji sieci kanalizacji sanitarnej do zbiorników bezodpływowych z okresowym wywozem do punktu zlewnego przy oczyszczalni ścieków,

Odprowadzanie wód opadowych o małym stopniu zanieczyszczenia następować będzie powierzchniowo jako przesiąkanie do gruntu na własnym terenie. Natomiast z utwardzonej nawierzchni parkingu po oczyszczeniu w stopniu i na warunkach wymaganych przepisami odrębnymi powierzchniowo do gruntu lub docelowo poprzez przyłącza do projektowanej sieci kanalizacji deszczowej.

Zasilanie w energię elektryczną następować będzie przyłączami napowietrznymi i kablowymi z istniejącej linii elektroenergetycznej 15 kV i linii komunalno-oświetleniowej.

Dla zabudowy zagrodowej dopuszcza się realizację mikro instalacji z odnawialnych źródeł energii.

Zaopatrzenie w energię ciepłą przewiduje się z indywidualnych źródeł ciepła przy wykorzystaniu paliw niskoemisyjnych i bezemisyjnych.

Rozwój sieci telekomunikacji bezprzewodowej następować będzie poprzez rozbudowę sieci przewodowej i bezprzewodowej.

Gromadzenie i zagospodarowanie odpadów komunalnych następować będzie zgodnie z przepisami prawa, w tym lokalnymi za pośrednictwem wyspecjalizowanych jednostek mających uprawnienia do prowadzenia działalności w zakresie utylizacji odpadów.

Ustalenia zmiany planu miejscowego zawarte są w formie ustaleń tekstowych stanowiących treść uchwały oraz rysunku zmiany planu, stanowiącym załącznik graficzny do uchwały.

Rysunek zmiany planu sporządzony został na mapie sytuacyjno-wysokościowej w skali 1:1000. Na rysunku wprowadzono następujące oznaczenia graficzne, które są ustaleniami obowiązującymi:

- granice terenów objętych zmianą planu,
- linie rozgraniczające tereny o różnym przeznaczeniu lub różnych zasadach zagospodarowania,
- przeznaczenie terenów wydzielonych liniami rozgraniczającymi i określone symbolami przeznaczenia,
- nieprzekraczalną linię zabudowy,
- zasady obsługi komunikacyjnej,
- oznaczenia urządzeń i sieci infrastruktury technicznej określające zasady uzbrojenia technicznego terenów.

Zmiana miejscowego planu zagospodarowania przestrzennego terenu w obrębie wsi Mścichy powiązana jest z innymi strategicznymi dokumentami, m.in.:

- 1) Studium uwarunkowań i kierunków zagospodarowania przestrzennego gminy Radziłów, zgodnie z którym dla przedmiotowego terenu wyznaczono funkcję zabudowy zagrodowej i parkingu z zielenią urządzoną. Zakładane w zmianie planu rozwiązania dotyczące układu

komunikacyjnego, zaopatrzenia w wodę, utylizację ścieków i odpadów itp. pokrywają się z ustaleniami studium gminy.

- 2) Strategią Rozwoju Województwa Podlaskiego do roku 2030 (cel strategiczny – zwiększenie spójności społeczno-ekonomicznej i konkurencyjności regionu poprzez stworzenie warunków do pełniejszego wykorzystania potencjału gospodarczego, w tym podniesienie atrakcyjności inwestycyjnej),
- 3) Planem zagospodarowania przestrzennego województwa podlaskiego - pkt 6.2.2.3 Zasady poprawy i rozwoju zagospodarowania małych miast i wsi: preferencje dla pozyskiwania inwestycji gospodarczych przez miasta i wsie z dominującą ponadlokalną funkcją produkcyjno-usługową.
- 4) Planem Gospodarki Odpadami Województwa Podlaskiego na lata 2016-2022 - według tego dokumentu gmina Radziłów należy do Zachodniego Regionu Gospodarki Odpadami Komunalnymi, a odpady z jego obszaru kierowane są do Zakładu Przetwarzania i Unieszkodliwiania Odpadów w Czartorii. Projekt zmiany miejscowego planu zagospodarowania przestrzennego zakłada obowiązek gromadzenia, segregacji i składowania odpadów zgodnie z zasadami gospodarowania odpadami w gminie.
- 5) Planem Rozwoju Lokalnego Gminy Radziłów na lata 2017-2027 – w zadaniach inwestycyjnych wymienia się modernizację świetlicy w miejscowości Mścichy przeznaczonej do funkcji rekreacyjnej lub produkcyjno-usługowej w powiązaniu z istniejącym w sąsiedztwie terenem gminnym przeznaczonym pod parking z zielenią urządzoną.
- 6) Opracowaniem ekofizjograficznym gminy Radziłów – uwzględniono istniejące uwarunkowania i zagrożenia środowiska przyrodniczego.

Pozostałe programy gminne, jak np.: Strategia rozwoju gminy i Program ochrony środowiska gminy są dzisiaj nieaktualne.

III. INFORMACJE O METODACH ZASTOSOWANYCH PRZY SPORZĄDZANIU PROGNOZY

W opracowaniu prognozy posłużono się metodą opisową polegającą na analizie prawdopodobnych rodzajów skutków oddziaływania na środowisko, jakie mogą wystąpić w przypadku realizacji zmiany miejscowego planu zagospodarowania przestrzennego. Sposób opracowania prognozy został podporządkowany metodologii właściwej dla planowania strategicznego.

W prognozie dokonano analizy i oceny ustaleń projektu zmiany miejscowego planu zagospodarowania przestrzennego oraz skutków ich realizacji dla środowiska przyrodniczego, z uwzględnieniem wpływu na jego podstawowe elementy, podatności poszczególnych terenów na degradację oraz możliwości ograniczenia negatywnego oddziaływania na środowisko tych ustaleń.

Pierwszym etapem prac nad prognozą oddziaływania na środowisko było rozpoznanie uwarunkowań środowiska przyrodniczego w oparciu o wizję terenową oraz o dostępne materiały i dokumenty planistyczne.

W czasie wizji terenowej przeprowadzono inwentaryzację urbanistyczną oraz inwentaryzację przyrodniczą polegającą na rozpoznaniu stanu środowiska, stanu sanitarnego oraz źródeł zagrożeń środowiska.

W procedurze rozpatrywania oddziaływania uwzględniono wszystkie komponenty środowiska, w tym na powierzchnię ziemi, gleby, wody powierzchniowe i podziemne, powietrze atmosferyczne, klimat akustyczny, klimat lokalny, szatę roślinną, krajobraz naturalny, dobra materialne.

W prognozie analizie poddano przewidywane znaczące oddziaływania na środowisko zawarte w zmianie miejscowego planu zagospodarowania przestrzennego terenów przeznaczonych pod zabudowę produkcyjną i zabudowy zagrodowej. Do identyfikacji oddziaływań znacząco oddziaływujących na środowisko wykorzystano Rozporządzenie Rady Ministrów z dnia 26 września 2019 roku w sprawie przedsięwzięć mogących znacząco oddziaływać na środowisko (Dz. U. z 2019 r., poz. 1839 ze zm.).

Źródłami informacji przy opracowaniu wstępnej prognozy oddziaływania na środowisko były materiały uzyskane od Wnioskodawców, Urzędu Gminy w Radziłowie, Starostwa Powiatowego w Grajewie, materiały publikowane Wojewódzkiego Inspektoratu Ochrony Środowiska w Białymstoku, materiały własne, internet.

Przy analizie uwarunkowań środowiska przyrodniczego wykorzystano „Opracowanie ekofizjograficzne do planu zagospodarowania przestrzennego gminy Radziłów” (Geoprojekt, Warszawa, 1981) oraz Opracowanie ekofizjograficzne do miejscowego planu zagospodarowania przestrzennego gminy Radziłów (ŁZP-I, Łomża, 2010).

IV. PROPOZYCJE DOTYCZĄCE PRZEWIDYWANYCH METOD ANALIZY SKUTKÓW REALIZACJI POSTANOWIEŃ PROJEKTU ZMIANY PLANU MIEJSCOWEGO I CZĘSTOTLIWOŚCI JEJ PRZEPROWADZANIA

Zgodnie art. 32 ustawy z dnia 23 marca 2003 roku o planowaniu i zagospodarowaniu przestrzennym (Dz. U. z 2023 r. poz. 977) organ sporządzający miejscowy plan zagospodarowania przestrzennego gminy lub jego zmianę (Wójt Gminy) zobowiązany jest przynajmniej raz w czasie kadencji rady na przeprowadzenie analizy zmian w zagospodarowaniu przestrzennym gminy, w tym skutków realizacji postanowień planu miejscowego lub jego zmian.

Ponadto zgodnie z obowiązującymi przepisami ustawy Prawo ochrony środowiska, monitoring jakości powietrza, wód, gleb i ziemi oraz poziomu hałasu i pól elektromagnetycznych jest prowadzony w ramach państwowego monitoringu środowiska przez wojewódzki inspektorat ochrony środowiska, a na szczeblu samorządowym przez starostę powiatowego lub podmiot gospodarczy.

Zgodnie z ustawą Prawo budowlane, użytkowane obiekty budowlane powinny być poddawane okresowej kontroli, co najmniej raz w roku, polegającej na sprawdzeniu m.in. stanu technicznego instalacji i służących ochronie środowiska.

Realizacja ustaleń zmiany planu miejscowego w przypadku lokalizacji inwestycji mogących potencjalnie znacząco oddziaływać na środowisko (obiekty inwentarskie powyżej

40 DJP) w postępowaniach w sprawie wydania decyzji o środowiskowych uwarunkowaniach przed uzyskaniem decyzji o pozwoleniu na budowę, zatwierdzeniu projektu budowlanego i pozwoleniu na wznowienie robót budowlanych, zgodnie z obowiązującymi przepisami będzie monitorowana przez organa ochrony środowiska.

W przypadku lokalizacji inwestycji, której stwierdzono okoliczności wskazujące możliwość negatywnego oddziaływania na środowisko, organ ochrony środowiska może w drodze decyzji zobowiązać podmiot prowadzący dane przedsięwzięcie do sporządzenia przeglądu ekologicznego. Sporządzenie przeglądu ekologicznego jest elementem monitoringu potencjalnego znaczącego wpływu realizacji ustaleń zmiany planu miejscowego na środowisko.

V. INFORMACJE O MOŻLIWYM TRANSGRANICZNYM ODDZIAŁYWANIU NA ŚRODOWISKO

Realizacja ustaleń zmiany miejscowego planu zagospodarowania przestrzennego z uwagi na lokalny zasięg wyklucza się możliwość transgranicznego oddziaływania na środowisko. Tereny opracowania położone są w odległości około 80 km od granic państwowych z Republiką Białorusi oraz około 100 km od granic z Republiką Litwy i Federacji Rosyjskiej.

VI. ISTNIEJĄCY STAN ŚRODOWISKA ORAZ POTENCJALNE ZMIANY TEGO STANU W PRZYPADKU BRAKU REALIZACJI MIEJSCOWEGO PLANU ZAGOSPODAROWANIA PRZESTRZENNEGO

1. Położenie geograficzne i topograficzne

Przedmiotowe tereny położone są w obrębie wsi Mścichy, w powiecie grajewskim, w województwie podlaskim.

W podziale fizyczno–geograficznym Polski według J. Kondrackiego obszar leży w mezoregionie Wysoczyzny Kolneńskiej (843.31), wchodzącej w skład makroregionu Niziny Północnopodlaskiej (843.3).

Pod względem topograficznym analizowane tereny usytuowane są we wschodniej części wsi Mścichy przy ulicy stanowiącej łącznik pomiędzy dwoma głównymi ciągami komunikacyjnymi miejscowości, naprzeciw istniejącej świetlicy wiejskiej.

2. Charakterystyka środowiska przyrodniczego

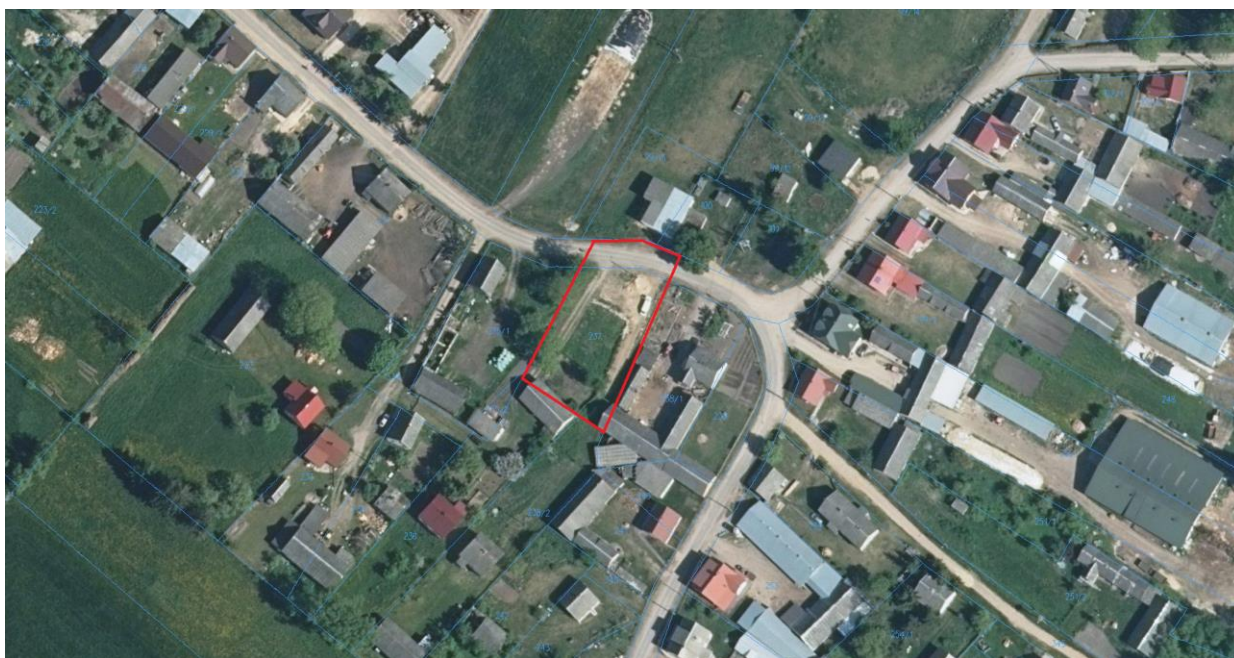
Pod względem geomorfologicznym tereny będące przedmiotem niniejszego opracowania położone są w obrębie zdenudowanej wysoczyzny morenowej falistej wyniesionej 107,5 - 110,0 m n.p.m. charakteryzującej się stosunkowo płaską powierzchnią ze spadkami do 2%.

Rzeźba terenu związana jest z akumulacyjną działalnością lądolodu oraz akumulacyjno-erozyjną działalnością wód lodowcowych i rzecznych w okresie zlodowacenia środkowopolskiego.

W budowie geologicznej uczestniczą plejstocenyjskie utwory lodowcowe wykształcone jako piaski i żwiry z głazami. Są to osady na spoiste, o dobrych parametrach geotechnicznych przydatnych do posadowienia zabudowy.

W podziale hydrograficznym Polski tereny należą do jednolitej części wód powierzchniowych RW2000242629699 Wissa od dopływu w Wąsoszu do ujścia, a w podziale hydrogeologicznym w obszarze jednolitej części wód podziemnych (JCWPd) o kodzie PLGW200032. Ponadto analizowany teren znajduje się w granicach Głównego Zbiornika Wód Podziemnych nr 217 Pradolina rzeki Biebrza.

Wody opadowe i roztopowe wsiąkają w łatwo przepuszczalne podłoże, bądź spływają zgodnie ze nachyleniem w kierunku małego oczka wodnego zlokalizowanego w środkowej części terenu.



Pierwotną pokrywą glebową stanowiły mursze wykształcone z piasków słabo gliniastych w 9 kompleksie zbożowo-pastewnym słabym. Obecnie grunty zakwalifikowano grunty zadrzewionych w klasie PsV.

Szate roślinną na analizowanym terenie tworzą zbiorowiska roślinności trawiastej charakterystyczne dla pastwisk oraz pojedyncze zakrzaczenia i zadrzewienia.

W podziale klimatycznym Polski gmina Radziłów zaliczana jest do dzielnicy podlaskiej charakteryzującej się średnią roczną temperaturą powietrza 6,5^o C. Obszar otrzymuje średnio 550 mm opadu. W rozkładzie wiatrów dominuje sektor południowo - zachodni (14,6 %) i południowo-zachodni (14,1 %). Najrzadziej wieją wiatry z północnego - wschodniego (8,1 %) i wschodu (8,3 %).

Warunki klimatu lokalnego kształtowane są w dużej mierze przez istniejącą zabudowę mającą istotny wpływ na termikę, stosunki wilgotnościowe, solarne i wietrzne terenu.

3. Jakość i zagrożenia środowiska przyrodniczego

Zgodnie z Załącznikiem nr 2 do rozporządzenia nr 5/2015 Dyrektora Regionalnego Zarządu Gospodarki Wodnej w Warszawie z dnia 3 kwietnia 2015 r. stan wód JCWP Wissa od dopływu w Wąsoszu do ujścia oceniany jest jako zły, a ocena ryzyka nieosiągnięcia celu środowiskowego jest niezagrażona. Głównym celem środowiskowym jest osiągnięcie co najmniej dobrego stanu ekologicznego oraz utrzymanie co najmniej dobrego stanu chemicznego.

Wody podziemne należą do JCWPd nr 32. Stan ilościowy i chemiczny wód oceniany jest jako dobry, a ocena stanu jako niezagrażona ryzykiem nieosiągnięcia celów środowiskowych.

Środowisko gruntowo-wodne podlega stałym zagrożeniom wynikającym z stanu technicznego istniejących wokół terenu szamb przydomowych i zbiorników na gromadzenie gnojówki i gnojowicy oraz składowania obornika.

Głównym źródłem zanieczyszczeń powietrza atmosferycznego przedmiotowych terenów są emisje niskie pochodzące z palenisk domowych i w mniejszym stopniu lokalny ruch samochodowy i pojazdów rolniczych generujących spaliny i pył zawieszony.

Z ruchem samochodowym oraz pracą maszyn i sprzętu rolniczego związane zjawisko pogorszenia klimatu akustycznego środowiska. Dopuszczalne poziomy hałasu reguluje Rozporządzenie Ministra Środowiska z dnia 14 czerwca 2007 r. w sprawie dopuszczalnych poziomów hałasu w środowisku (Dz. U. z 2014 roku poz. 112).

4. Stan środowiska w przypadku braku realizacji zmiany planu miejscowego

W przypadku braku realizacji ustaleń zmiany planu miejscowego stan środowiska przyrodniczego na przedmiotowych terenach nie ulegnie zmianom. Tereny przewidziane pod realizację zabudowy zagrodowej oraz obsługi komunikacji z zielenią towarzyszącą pozostaną w dalszym ciągu w dotychczasowym użytkowaniu z docelowym przeznaczeniem pod realizację oczyszczalni ścieków.

VII. STAN ŚRODOWISKA NA OBSZARACH OBJĘTYCH PRZEWIDYWANYM ZNACZĄCYM ODDZIAŁYWANIEM

Do obszarów objętych znaczącym oddziaływaniem należy zaliczyć tereny, w których zostały przekroczone dopuszczalne normy środowiskowe pogarszające stan środowiska oraz warunki zdrowia i życia ich mieszkańców.

Zgodnie z Rozporządzeniem Rady Ministrów z dnia 26 września 2019 roku w sprawie przedsięwzięć mogących znacząco oddziaływać na środowisko (Dz. U. z 2019 r., poz. 1839 ze zm.) do przedsięwzięć mogących potencjalnie znacząco oddziaływać na środowisko zalicza się:

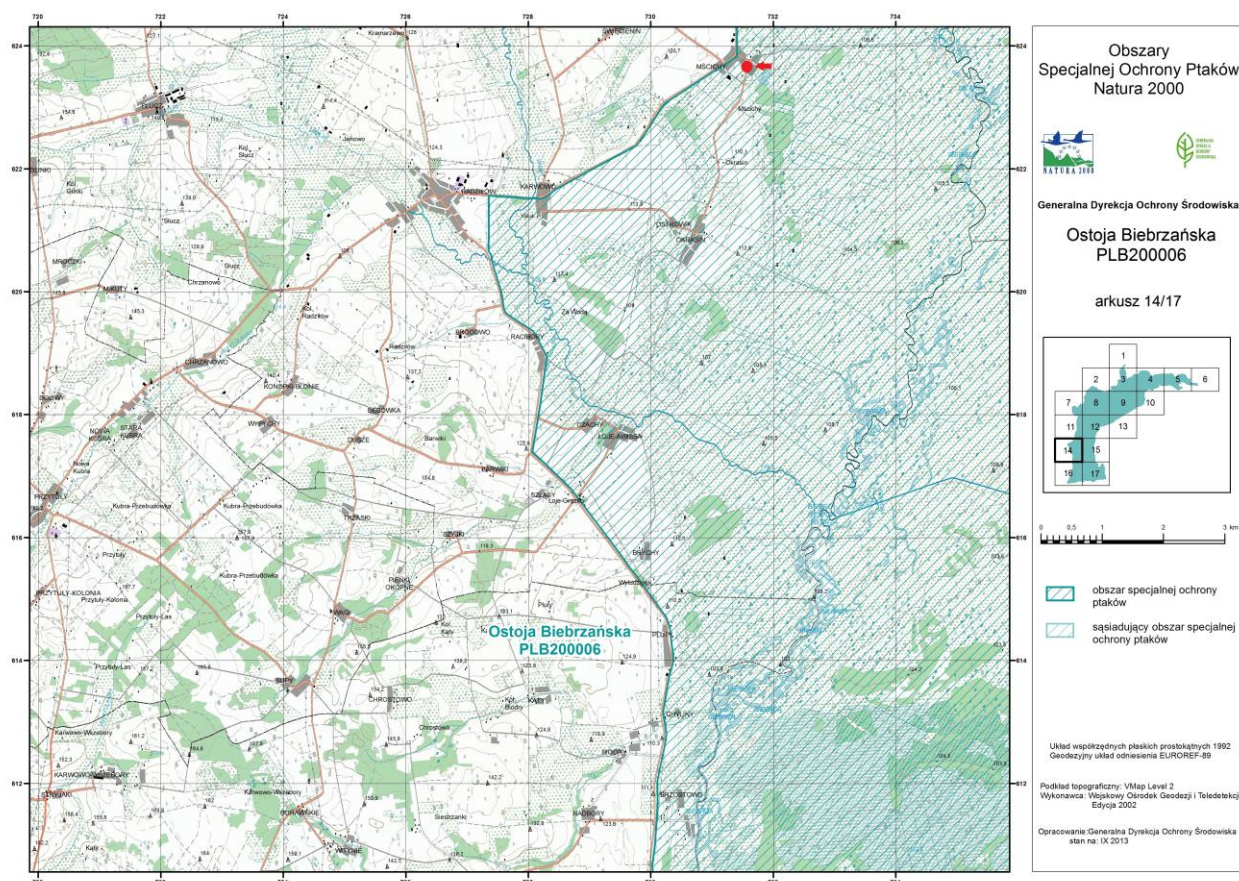
- chów lub hodowlę zwierząt powyżej 40 DJP (§ 3 ust. 1 pkt 104) - w projekcie zmiany planu miejscowego jest to teren oznaczony symbolem RM.

Dla przedmiotowego przedsięwzięcia może być przeprowadzone postępowanie w sprawie oceny oddziaływania na środowisko, ustalone fakultatywnie.

Funkcjonowanie zabudowy zagrodowej wiąże się przede wszystkim z gromadzeniem i odpowiednim zagospodarowaniem powstających w gospodarstwach hodowlanych nawozów naturalnych oraz uciążliwości odorowych.

VIII. ISTNIEJĄCE PROBLEMY OCHRONY ŚRODOWISKA ISTOTNE Z PUNKTU WIDZENIA REALIZACJI ZMIANY MIEJSCOWEGO PLANU ZAGOSPODAROWANIA PRZESTRZENNEGO, W SZCZEGÓLNOŚCI DOTYCZĄCE OBSZARÓW PODLEGAJĄCYCH OCHRONIE NA PODSTAWIE USTAWY Z DNIA 16 KWIETNIA 2004 ROKU O OCHRONIE PRZYRODY

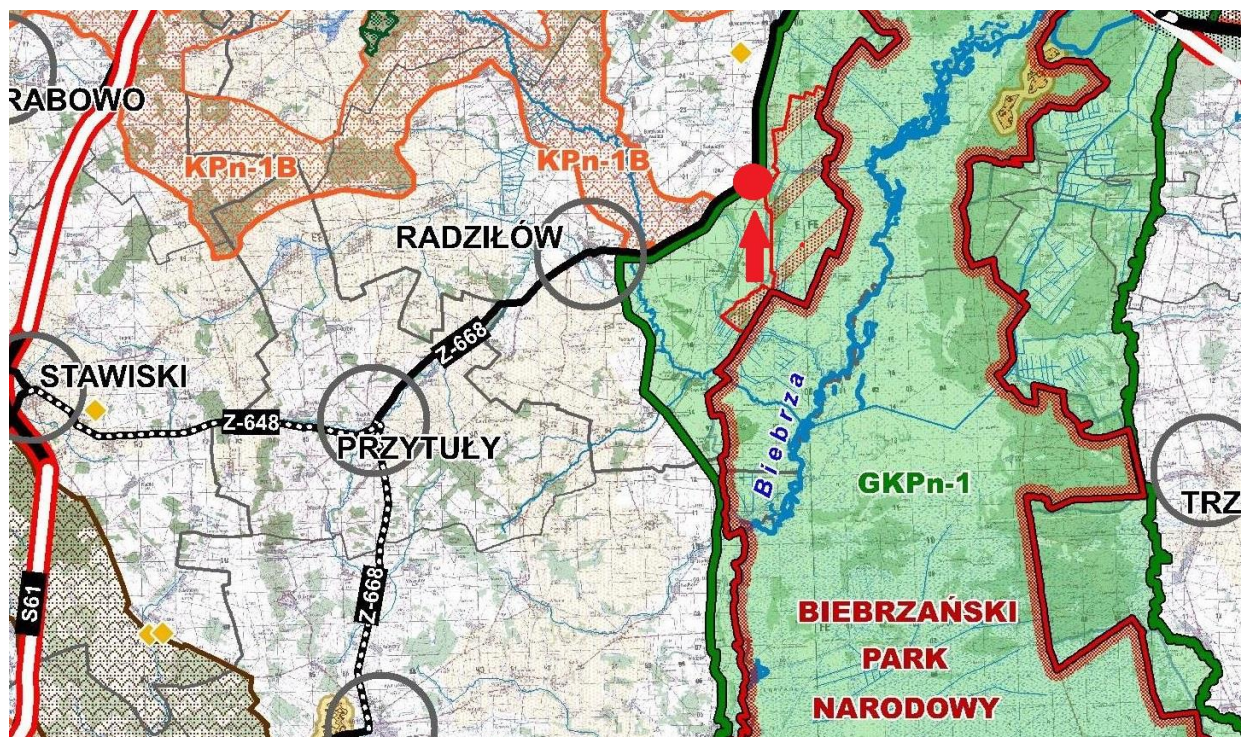
W granicach opracowania występują obiekty i obszary ochrony przyrody w rozumieniu przepisów ustawy z dnia 16 kwietnia 2004 r. o ochronie przyrody (Dz. U. z 2022 r. poz. 916 ze zm.). Są to obszary Natura 2000: Obszar Specjalnej Ochrony Ptaków Ostoja Biebrzańska PLB200006 i Specjalny Obszar Ochrony Siedlisk Dolina Biebrzy PLH200008. Oba obszary Natura 2000 stanowią jednocześnie granicę otuliny Biebrzańskiego Parku Narodowego. Granica obszarów przebiega wzdłuż drogi wojewódzkiej nr 668 Piątница Poduchowna – Osowiec.



Zasady gospodarowania na ww. obszarach określone są w planach zadań ochronnych obszarów Natura 2000 oraz Zadaniach ochronnych Biebrzańskiego Parku Narodowego na lata 2021-2023 (Zarządzenie Ministra Klimatu i Środowiska z dnia 15 stycznia 2021 roku (Dz. Urz. Ministra Klimatu i Środowiska, poz. 4).

Tereny będące przedmiotem opracowania położone są również w granicach obszaru aktywnych powiązań przyrodniczych, jakim jest sieć korytarzy ekologicznych ustanowionych w

Planie zagospodarowania przestrzennego województwa podlaskiego. W skład sieci ekologicznej wchodzi obszar węzłowy: Biebrzański Park Narodowy oznaczony symbolem GKPN-1.



Ze względu na lokalną skalę oddziaływania planowanych przedsięwzięć polegających na lokalizacji zabudowy zagrodowej oraz parkingu z zielenią urządzoną nie przewiduje się wpływu tych przedsięwzięć na stan funkcjonowania środowiska oraz powiązania przyrodnicze w wymienionym powyżej korytarzu ekologicznym. Nie wystąpią zatem problemy, które mogłyby utrudnić lub uniemożliwić realizację ustaleń zmiany planu miejscowego w odniesieniu do istniejących form ochrony przyrody.

IX. CELE OCHRONY ŚRODOWISKA USTANOWIONE NA SZCZEBLU MIĘDZY-NARODOWYM, WSPÓLNOTOWYM I KRAJOWYM, ISTOTNE Z PUNKTU WIDZENIA PROJEKTOWANEGO DOKUMENTU, ORAZ SPOSOBY, W JAKICH TE CELE I INNE PROBLEMY ŚRODOWISKA ZOSTAŁY UWZGLĘDNIONE PODCZAS OPRACOWYWANIA ZMIANY MIEJSCOWEGO PLANU ZAGOSPODAROWANIA PRZESTRZENNEGO

Cele ochrony środowiska określone w dokumentach międzynarodowych, wspólnotowych i krajowych zostały uwzględnione w projektowanym dokumencie poprzez zastosowanie przepisów polskiego prawa dostosowanego do prawa międzynarodowego, wprowadzeniu zasad i kierunków ochrony środowiska wynikających z przyjętych przez Polskę konwencji i umów międzynarodowych, w tym dyrektyw Unii Europejskiej.

- 1. Dyrektywa Rady 85/337/EWG z dnia 27 czerwca 1985 r. w sprawie oceny skutków wywieranych przez niektóre przedsięwzięcia publiczne i prywatne na środowisko naturalne**

Dyrektywa ta preferuje zasadę, że najlepsza polityka ochrony środowiska polega na zapobieganiu powstawania zanieczyszczeń i zagrożeń u źródła; niż na późniejszych próbach przeciwdziałania ich skutkom. Zezwolenia na publiczne lub prywatne przedsięwzięcia, które mogą znacząco oddziaływać na środowisko, powinny być udzielane jedynie po uprzednim wykonaniu oceny możliwych znaczących skutków środowiskowych tych przedsięwzięć. Oddziaływanie przedsięwzięcia na środowisko musi być oceniane ze względu na ochronę zdrowia, poprawę jakości życia poprzez poprawę warunków środowiskowych oraz zachowanie różnorodności gatunków i zdolności reprodukcyjnej ekosystemów.

W odniesieniu do planowanych przedsięwzięć wdrożenie dyrektywy będzie dokonane według przepisów Działu V ustawy z dnia 3 października 2008 r. o udostępnieniu informacji o środowisku i jego ochronie, udziale społeczeństwa w ochronie środowiska oraz ocenach oddziaływania na środowisko (Dz. U. z 2022 r., poz. 1029 ze zm.) w procedurze oceny oddziaływania przedsięwzięcia na środowisko.

2. Dyrektywa 2001/42/WE Parlamentu Europejskiego i Rady z dnia 27 czerwca 2001 r. w sprawie oceny wpływu niektórych planów i programów na środowisko

Celem dyrektywy jest zapewnienie wysokiego poziomu ochrony środowiska i przyczynienie się do uwzględnienia aspektów środowiskowych w przygotowaniu i przyjmowaniu planów i programów w celu wspierania stałego rozwoju poprzez zapewnienie, że zgodnie z niniejszą dyrektywą dokonywana jest ocena wpływu na środowisko niektórych planów i programów, które potencjalnie mogą powodować znaczący wpływ na środowisko.

W odniesieniu do projektu zmiany miejscowego planu zagospodarowania przestrzennego cele dyrektywy są realizowane poprzez udział społeczeństwa w opracowaniu dokumentów oraz strategiczną ocenę oddziaływania na środowisko, a także w trybie przepisów ustawy z dnia 27 marca 2003 r. o planowaniu przestrzennym i zagospodarowaniu przestrzennym.

3. Dyrektywa 2003/4/WE Parlamentu Europejskiego i Rady z dnia 23 stycznia 2003 r. w sprawie publicznego dostępu do informacji dotyczących środowiska

Celem dyrektywy jest zagwarantowanie prawa dostępu do informacji o środowisku, które znajduje się w posiadaniu organów władzy publicznej lub, które są przeznaczone dla tych organów oraz określenie podstawowych warunków i praktycznych ustaleń dotyczących tego prawa. Cel ten w odniesieniu do projektowanego dokumentu będzie spełniony poprzez procedurę oceny strategicznej oddziaływania na środowisko zmiany miejscowego planu zagospodarowania przestrzennego.

4. Ramowa Konwencja Narodów Zjednoczonych w sprawie zmian klimatu sporządzona w Nowym Jorku dnia 9 maja 1992 r. ratyfikowana przez Polskę w roku 1996 oraz protokół z Kioto z 11 grudnia 1997 r. do tej konwencji ratyfikowany przez Polskę w 2002 r.

Celem Konwencji i powiązanych z nią dokumentów prawnych jest doprowadzenie do ustabilizowania koncentracji gazów cieplarnianych w atmosferze na poziomie, który

zapobiegałby niebezpiecznej antropogenicznej ingerencji w system klimatyczny. Poziom taki powinien być osiągnięty w czasie wystarczającym do naturalnej adaptacji ekosystemów do zmian klimatu.

Oddziaływanie planowanych przedsięwzięć z punktu widzenia celu konwencji dotyczyć będzie wprowadzenia ustaleń w stosowaniu proekologicznych nośników energii oraz stosowania niskoemisyjnych źródeł energii.

5. Pakiet klimatyczno-energetyczny dla Unii Europejskiej z 2007 roku

Przyjęty na szczycie UE pakiet energetyczno-klimatyczny ma charakter inicjatywy regionalnej, której istotą jest szybkie podjęcie skutecznej walki ze zmianami klimatycznymi. Pakiet ten ma stanowić podstawę do radykalnych zmian w funkcjonowaniu sektora energii w krajach UE. Główne zmiany wynikające z przyjęcia pakietu mają dotyczyć osiągnięcia do 2020 r. przez wszystkie kraje UE celów obejmujących zmniejszenie emisji CO₂ o 20% w porównaniu z poziomem emisji z 1990 roku, zwiększenie udziału odnawialnych źródeł energii (OZE) w strukturze źródeł energii pierwotnej do 20% oraz zwiększenie efektywności energetycznej o 20% do 2020 roku.

Realizacja ustaleń zmiany planu miejscowego pośrednio będzie miała wpływ na osiągnięcie ww. celów poprzez stosowanie urządzeń i technologii niskoenergetycznych i niskoemisyjnych ograniczających wpływ na stan warunki arosanitarne.

6. Ramowa Dyrektywa Wodna przyjęta w Panie Gospodarowania Wodami w Dorzeczu Wisły

Celem środowiskowym jest osiągnięcie co najmniej dobrego stanu ekologicznego oraz utrzymanie co najmniej dobrego stanu chemicznego wód powierzchniowej na obszarze JCWP RW2000242629699 Wissa od dopływu w Wąsoszu do ujścia.

W odniesieniu do wód podziemnym dla JCWPd PLGW200032 celem środowiskowym jest utrzymanie dobrego stanu chemicznego, utrzymanie dobrego stanu ilościowego, a jakość wody do spożycia nie powinna ulegać pogorszeniu. Osiągnięcie tego celu zdefiniowane zostało jako niezagrażone.

X. PRZEWIDYWANE ZNACZĄCE ODDZIAŁYWANIA, W TYM ODDZIAŁYWANIA BEZPOŚREDNIE, POŚREDNIE, WTÓRNE, SKUMULOWANE, KRÓTKOTERMI – NOWE, ŚREDNIOTERMINOWE I DŁUGOTERMINOWE, STAŁE I CHWILOWE ORAZ POZYTYWNE I NEGATYWNE, NA CELE I PRZEDMIOT OCHRONY OBSZARU NATURA 2000 ORAZ INTEGRALNOŚĆ TEGO OBSZARU ORAZ NA ŚRODOWISKO

Przeznaczenie terenów pod zabudowę zagrodową oraz teren komunikacji skutkować będzie oddziaływaniami o różnej skali na poszczególne elementy środowiska, a więc na rzeźbę terenu, budowę geologiczną, stosunki wodne, szatę roślinną, zwierzęta, klimat lokalny, w tym klimat akustyczny i warunki arosanitarne, krajobraz naturalny, na ludzi.

1. Oddziaływanie na rzeźbę terenu

Roboty ziemne związane z realizacją parkingu z zielenią urządzoną i zabudowy zagrodowej nie wpłyną na zmianę rzeźbę terenu. Analizowane tereny charakteryzuje się płaską powierzchnią, stąd nie przewiduje się tworzenia nasypów budowlanych, czy likwidacji jakichkolwiek zagłębień.

2. Oddziaływanie na budowę geologiczną i zasoby naturalne

W podłożu występują grunty o dobrych parametrach geotechnicznych sprzyjających posadowieniu zabudowy.

Oddziaływanie zabudowy na budowę geologiczną dotyczyć może likwidacji przypowierzchniowej warstwy geologicznej w obrębie posadowienia zabudowy. Wydobyta z wykopów ziemia w większości przypadków użyta będzie do niezbędnej niwelacji terenu.

Oddziaływanie na struktury geologiczne ma charakter bezpośredni, stały, negatywny i nieodwracalny.

3. Oddziaływanie na gleby

W trakcie prac ziemnych w obrębie fundamentowania budynków i realizacji parkingu (utwardzanie podłoża warstwa żwiru lub układanie kostki brukowej) likwidacji ulegnie pokrywa glebowa (zerwanie i przemieszczenie powierzchniowej warstwy glebowej). Będą to oddziaływania o charakterze bezpośrednim, okresowym, negatywnym i odwracalnym.

4. Oddziaływanie na wody powierzchniowe

Wody powierzchniowe reprezentowane są przez zarośnięte małe oczko wodne zlokalizowane w obrębie planowanego parkingu. Zgodnie z ustaleniami zmiany planu zbiornik wodny zostanie zachowany i stanowić będzie wraz z innymi elementami wyposażenia parkingu element małej architektury. W celu wyeliminowania zagrożeń zanieczyszczenia wod substancjami ropopochodnymi zakłada się skanalizowanie wód opadowych i roztopowych i skierowanie ich do separatora przed odprowadzeniem go gruntu, a docelowo do projektowanej kanalizacji deszczowej. Oddziaływanie ustaleń planu miejscowego będzie miało charakter pośredni, stały i odwracalny.

5. Oddziaływanie na wody podziemne

Utwardzanie podłoża w obrębie terenów zabudowy zagrodowej i parkingu spowoduje przyspieszony i skanalizowany spływ wód opadowych kosztem dotychczasowego powierzchniowego zasilania infiltracyjnego wód gruntowych. Wiązać się to będzie ze stosowaniem nieprzepuszczalnych nawierzchni uniemożliwiających wsiąkanie wód w głąb podłoża. Dotyczy to zwłaszcza parkingu, w obrębie którego może dochodzić do wycieków substancji ropopochodnych (paliwo, smary, płyny).

Zakładany w zmianie planu miejscowego obowiązek odprowadzania ścieków do indywidualnego systemu oczyszczania, bądź do projektowanej sieci kanalizacji sanitarnej wpłynie na stan jakości wód gruntowych i podziemnych.

Z uwagi na położenie przedmiotowych terenów w granicach Głównego Zbiornika Wód Podziemnych Nr 217 Pradolina rzeki Biebrza obowiązują podwyższone standardy w zakresie ochrony wód.

6. Oddziaływanie na powietrze atmosferyczne

W przypadku realizacji zabudowy zagrodowej oddziaływanie na powietrze atmosferyczne przejawiać się będzie poprzez emisje zanieczyszczeń gazowych, pyłowych i mikrobiologicznych (spaliny, pył zawieszony, odory). Oddziaływania dotyczyć będą fazy budowy, jak również fazy funkcjonowania gospodarstw rolnych.

Odnośnie parkingu oddziaływanie polegać będzie na zwiększonej emisji spalin samochodowych i zanieczyszczeniu powietrza atmosferycznego. Oddziaływanie na powietrze będzie krótkotrwałe, chwilowe, negatywne i odwracalne.

7. Oddziaływanie na warunki klimatyczne

Realizacja ustaleń zmiany planu wpłynie na zmianę warunków klimatu lokalnego. Zmianom ulegną warunki termiczne, wilgotnościowe, solarne i wietrzne. Realizacja zabudowy i w jej konsekwencji zmniejszenie powierzchni biologicznie czynnej spowoduje zwiększenie amplitudy temperatur dobowych i obniżenie amplitudy temperatury rocznej.

W wyniku zmniejszenia parowania zmniejszy się również wilgotność względna powietrza, Utwardzenie podłoża przyczyni się do skrócenia długości zalegania pokrywy śnieżnej.

Będą to oddziaływania pośrednie, długoterminowe i stałe, nieodwracalne i negatywne.

8. Oddziaływanie na klimat akustyczny

Na etapie realizacji przedsięwzięć pojawi się hałas budowlany związany z pracą sprzętu budowlanego oraz transportem materiałów budowlanych. W trakcie funkcjonowania zabudowy zagrodowej generowany będzie hałas produkcyjny związany z funkcjonowaniem gospodarstw rolnych i hodowla zwierząt.

W przypadku parkingu pojawi się hałas komunikacyjny generowany przez parkujące pojazdy samochodowe.

Będą to oddziaływania bezpośrednie, krótkookresowe, odwracalne i negatywne.

9. Oddziaływanie na rośliny, zwierzęta i siedliska przyrodnicze

Usunięcie warstwy glebowej w obrębie zabudowy spowoduje likwidację integralnie z nią związanego świata flory i mikrofauny. Wraz z likwidacją zbiorowiska traw i zakrzaczeń ograniczeniom ulegą populacje owadów, płazów i ptaków.

Po zakończeniu prac budowlanych na terenach parkingu pojawi się zieleń urządzona z nowymi nasadzeniami zieleni. Na nowe siedliska mikrofauna towarzysząca terenom zurbanizowanym.

Oddziaływania na etapie budowy będą miały charakter bezpośredni, krótkoterminowy i negatywny, a po realizacji pośredni, stały i pozytywny.

10. Oddziaływanie na krajobraz naturalny

Tereny opracowania reprezentują obecnie typ krajobrazu seminaturalnego, pozostającego w bezpośrednim sąsiedztwie terenów zainwestowani.

W trakcie realizacji ustaleń zmiany planu miejscowego w krajobrazie mogą pojawić nowe obiekty budowlane, urządzenia infrastruktury technicznej (sieć kanalizacji sanitarnej i deszczowej, sieć elektroenergetyczna i teletechniczna, sieć gazowa) i drogowej, zieleń urządzona, obce środowisku naturalnemu. Zmiany w krajobrazie będą stałe długoterminowe i odwracalne.

12. Oddziaływanie na zabytki i dobra materialne

W granicach opracowania nie występują obiekty kultury materialnej objęte prawną formą ochrony dziedzictwa kulturowego i zabytków oraz dóbr kultury współczesnej w rozumieniu ustawy z dnia 23 lipca 2003 roku o ochronie zabytków i opiece nad zabytkami (Dz. U. z 2022 r. poz. 840 ze zm.).

Zgodnie z ustawą w trakcie prowadzenia robót ziemnych w przypadku odkrycia przedmiotu, co do którego istnieje przypuszczenie, iż jest on zabytkiem, należy wstrzymać wszelkie prace, zabezpieczyć przedmiot oraz niezwłocznie zawiadomić wojewódzkiego konserwatora zabytków lub wójta gminy.

Istniejące dobra materialne stanowią jedynie drogi publiczne. Planowana zabudowa produkcyjna i zagrodowa wraz z towarzyszącą infrastrukturą spowodują zwiększenie zasobu dóbr materialnych. Będą to oddziaływania o charakterze stałym i pozytywnym.

13. Oddziaływanie na ludzi

Proces oddziaływania ustaleń zmiany planu miejscowego na ludzi zaznaczy się zarówno na etapie realizacji przedsięwzięć, jak również na etapie ich funkcjonowania. Będą tu występować uciążliwości związane z emisją w obrębie placów budowy zanieczyszczeń powietrza atmosferycznego (pył, spaliny) i hałasu. Oddziaływania te dotyczyć będą pracowników zatrudnionych na budowie.

Prace budowlane prowadzone będą w porze dziennej i przy użyciu sprawnego sprzętu, co powinno ograniczyć oddziaływanie na sąsiednie działki w ramach dopuszczalnych norm.

Po zakończeniu realizacji zabudowy większość uciążliwości zaniknie, pozostaną jedynie oddziaływania związane z funkcjonowaniem przedsięwzięć, głównie charakterystyczne dla hodowli zwierząt oraz organizacji zebrań i imprez w świetlicy wiejskiej.

Oddziaływania na ludzi na etapie budowy będą miały charakter bezpośredni, krótkoterminowy, negatywny i odwracalny, a po realizacji pośredni, stały i negatywny.

14. Oddziaływanie na obszar Natura 2000

Jak wcześniej wspomniano tereny objęte opracowaniem zmiany planu miejscowego położone są w granicach obszarów ochrony przyrody: Obszar Specjalnej Ochrony Ptaków Ostoja Biebrzańska PLB200006 i Specjalny Obszar Ochrony Siedlisk Dolina Biebrzy PLH200008.

Planowane przedsięwzięcia będą zlokalizowane w obrębie istniejącej zabudowy wsi Mścichy oraz będą miały charakter lokalny o małej skali oddziaływania na środowisko i ludzi.

Największe zagrożenia dla obszarów Natura 2000 stwarzać mogą ścieki i zanieczyszczone wody opadowe, które zgodnie z ustaleniami zmiany planu odprowadzane będą do projektowanych sieci kanalizacji sanitarnej i deszczowej. Brak jest także powiązań florystycznych i faunistycznych z obszarami chronionymi.

Należy zatem stwierdzić, że realizacja ustaleń zmiany planu miejscowego nie będzie miała bezpośredniego lub pośredniego wpływu na stan obszarów Natura 2000 w odniesieniu do siedlisk przyrodniczych, gatunków roślin i zwierząt występujących na obszarze oraz na ich integralność.

15. Wzajemne oddziaływanie

Poszczególne elementy środowiska, takie jak: ludzie, rzeźba terenu, budowa geologiczna, wody powierzchniowe i podziemne, pokrywa glebowa, szata roślinna, klimat lokalny, krajobraz naturalny, zasoby naturalne i dobra materialne są ze sobą powiązane oraz tworzą integralną całość. Dlatego też negatywny wpływ na jeden z czynników, może przejawiać się pogorszeniem stanu całego ekosystemu. Wzajemne wzmacnianie występujących oddziaływań w danym środowisku powoduje, że łączny efekt jest większy od sumy efektów ich działania oddzielnego.

Z punktu widzenia zdrowia ludzi najważniejsze są oddziaływania na środowisko gruntowo-wodne, powietrze atmosferyczne i klimat akustyczny.

W oparciu o przedstawiony opis środowiska i analizę oddziaływań oraz ewentualnych zmian można stwierdzić, że przy zastosowaniu rozwiązań przedstawionych w niniejszej prognozie, nie wystąpią wzajemne negatywne oddziaływania pomiędzy poszczególnymi elementami środowiska.

Rodzaje oddziaływań na poszczególne elementy środowiska i obszar Natura 2000

L.p.	Elementy środowiska	Parking z zielenią urządzoną	Teren zabudowy zagrodowej
1.	Ludzie	generowanie spalin i hałasu	hałas i wibracje oraz zapylenie w fazie budowy oraz funkcjonowania obiektów inwentarskich i gospodarczych
2.	Powietrze	spaliny samochodowe	pojawienie się źródeł emisji zanieczyszczeń, wzrost spalin związanych ze środkami transportu i produkcji, zapylenie w fazie budowy, mniejsze w fazie funkcjonowania, powstawanie odorów w hodowli zwierząt
3.	Wody	brak oddziaływania	możliwość zanieczyszczenia wód gruntowych w trakcie realizacji i funkcjonowania obiektów inwentarskich i infrastruktury rolniczej
4.	Powierzchnia ziemi	możliwość zaśmiecania terenów w fazie budowy i funkcjonowania	
5.	Gleba	zerwanie pokrywy glebowej w obrębie posadowienia zabudowy i stanowisk dla samochodów	
6.	Roślinność	wprowadzenie zieleni	likwidacja zbiorowisk roślinności

		urządzonej	
7.	Świat zwierząt	likwidacja mikrofauny w fazie realizacji zabudowy i funkcjonowania zabudowy	
8.	Klimat	zmiany warunków termicznych, wilgotnościowych, wietrznych, solarnych, w fazie budowy i funkcjonowania	
9.	Krajobraz	poprawa walorów estetyczno-krajobrazowych, uporządkowanie terenów	
10.	Oddziaływanie na zabytki i dobra materialne	brak oddziaływania	
11.	Obszary Natura 2000	brak oddziaływania	

XI. ROZWIĄZANIA MAJĄCE NA CELU ZAPOBIEGANIE, OGRANICZANIE LUB KOMPENSACJĘ PRZYRODNICZĄ NEGATYWNYCH ODDZIAŁYWAŃ NA ŚRODOWISKO, MOGĄCYCH BYĆ REZULTATEM REALIZACJI ZMIANY MIEJSCOWEGO PLANU ZAGOSPODAROWANIA PRZESTRZENNEGO, W SZCZEGÓLNOŚCI NA CELE I PRZEDMIOT OCHRONY OBSZARU NATURA 2000 ORAZ INTEGRALNOŚĆ TEGO OBSZARU

Realizacja ustaleń zmiany planu miejscowego wymagać będzie rozwiązań mających na celu zapobieganie, ograniczanie negatywnych oddziaływań na środowisko.

Podstawową sprawą będzie rozwiązanie gospodarki wodno-ściekowej, celem ochrony wód powierzchniowych i podziemnych oraz gruntu przed zanieczyszczeniami pochodzącymi z prowadzonej działalności rolniczej oraz ruchu pojazdów samochodowych.

Odprowadzanie ścieków sanitarnych do czasu realizacji sieci kanalizacji sanitarnej następować będzie do zbiorników bezodpływowych z wywozem do oczyszczalni ścieków,

Wody opadowe będą odprowadzane powierzchniowo na własny teren, a spływające parkingu winny być wstępnie oczyszczane z substancji ropopochodnych w separatorze, a następnie odprowadzane do gruntu. Docelowo wody opadowe będą odprowadzane do projektowanej kanalizacji deszczowej.

Realizacja parkingu nie może powodować zmian w stosunkach wodnych terenu, w związku z czym utrzymany będzie i oddany renowacji istniejący zbiornik wodny wykorzystany do celów ozdobno-estetycznych.

Powstające w gospodarstwach hodowlanych nawozy naturalne powinny być czasowo gromadzone w szczelnych zbiornikach i na płytach gnojowych, a następnie zgodnie z dobrą praktyką rolniczą, właściwie w stosownych dawkach i odpowiednich terminach, zagospodarowane na użytkach rolnych.

Ochronę powietrza atmosferycznego przed uciążliwymi emisjami ograniczy towarzysząca parkingowi zieleń urządzona stanowiąca również rolę izolacyjną w stosunku do sąsiedniej zabudowy.

Ochronę powierzchni ziemi przed odpadami zapewnią kosze na śmieci oraz dostosowanie się do regulaminu utrzymania czystości i porządku w gminie.

W ochronie klimatu akustycznego należy stosować zasadę przestrzegania dopuszczalnych poziomów hałasu dla terenów zabudowy zagrodowej określonych w przepisach odrębnych.

Nie przewiduje się działań kompensujących straty poniesione w środowisku w wyniku realizacji zabudowy i parkingu. Realizacja ustaleń zmiany planu miejscowego w wystarczający sposób zrekompensuje ewentualne straty w środowisku.

XII. ROZWIĄZANIA ALTERNATYWNE DO ROZWIĄZAŃ ZAWARTYCH W ZMIANIE MIEJSCOWEGO PLANU ZAGOSPODAROWANIA PRZESTRZENNEGO WRAZ Z UZASADNIENIEM ICH WYBORU ORAZ OPIS METOD DOKONANIA OCENY PROWADZĄCEJ DO TEGO WYBORU ALBO WYJAŚNIENIE BRAKU ROZWIĄZAŃ ALTERNATYWNYCH, W TYM WSKAZANIA NAPOTKANYCH TRUDNOŚCI WYNIKAJĄCYCH Z NIEDOSTATKÓW TECHNIKI LUB LUK WE WSPÓŁCZESNEJ WIEDZY

W pracach nad projektem zmiany planu miejscowego nie rozpatrywano innych rozwiązań funkcjonalno-przestrzennych. W trakcie sporządzania dokumentu nie napotkano na trudności wynikających z niedostatków techniki lub luk we współczesnej wiedzy.

XIII. STRESZCZENIE SPORZĄDZONE W JĘZYKU NIESPECJALISTYCZNYM

Zgodnie z ustawą o udostępnianiu informacji o środowisku i jego ochronie, udziale społeczeństwa w ochronie środowiska oraz o ocenach oddziaływania na środowisko projekt zmiany miejscowego planu zagospodarowania przestrzennego wymaga przeprowadzenia strategicznej oceny oddziaływania na środowisko.

W ramach przeprowadzanej strategicznej oceny oddziaływania na środowisko sporządza się prognozę oddziaływania na środowisko projektowanego dokumentu poprzedzoną uzgodnieniem zakresu i stopnia szczegółowości prognozy z Regionalną Dyрекcją Ochrony Środowiska w Białymstoku i Państwowym Powiatowym Inspektorem Sanitarnym w Grajewie.

Projekt zmiany miejscowego planu zagospodarowania przestrzennego dotyczy przeznaczenia terenu nieużytku położonego w środkowej części wsi pod zabudowę zagrodową w celu uregulowania stosunków własnościowych oraz realizację parkingu na potrzeby całej społeczności wsi Mścichy.

Teren przeznaczony pod zabudowę zagrodową docelowo będzie posiadał pełne uzbrojenie techniczne, tj. wodociąg wiejski, kanalizację na ścieki sanitarne i kanalizację deszczową oraz sieć elektryczną i telekomunikacyjną.

W przypadku parkingu uzbrojenie dotyczyć będzie jedynie sieci oświetleniowej oraz kanalizacji deszczowej.

Obsługę komunikacyjną terenów zapewni istniejąca droga publiczna o nawierzchni bitumicznej.

W dalszej części prognozy przedstawiono charakterystykę środowiska przyrodniczego i jego stan sanitarny, w tym czystość i źródła zanieczyszczeń powietrza atmosferycznego, jakość wód powierzchniowych i podziemnych oraz źródła ich zanieczyszczeń, warunki klimatu akustycznego i źródła powstawania hałasu.

W prognozie stwierdzono, że ustalenia zmiany planu miejscowego dotyczą inwestycji oddziaływujących na środowisko, czyli obiekty związane z chowem zwierząt oraz teren parkingowy z towarzyszącą zielenią.

W związku z tym mogą pojawić się źródła zagrożeń dla środowiska w postaci zanieczyszczeń gruntu, wód, powietrza i klimatu akustycznego.

Realizacja zabudowy przyczyni się do przekształceń środowiska polegających na zmianie pokrywy glebowej, szaty roślinnej, warunków klimatycznych i krajobrazowych. warunków powietrza atmosferycznego i klimatu akustycznego.

Dalej wskazano na występujące problemy ważne z punktu widzenia realizacji projektu zmiany planu oraz sposoby uwzględnienia w projekcie dokumentu celów ochrony środowiska ustanowionych na szczeblu międzynarodowym i krajowym.

Analizie poddano oddziaływania inwestycji na poszczególne elementy środowiska przyrodniczego, dobra materialne, obszary chronione, na ludzi.

Ważną część prognozy stanowią rozwiązania mające na celu zapobieganie, ograniczanie lub kompensację (rekompensatę) przyrodniczą negatywnych oddziaływań na środowisko, mogących być rezultatem realizacji projektu zmiany planu.

Odnoszą się one między innymi do ochrony powierzchni ziemi, ochrony wód powierzchniowych i podziemnych, ochrony powietrza atmosferycznego i klimatu akustycznego, ochrony szaty roślinnej, ochrony walorów krajobrazowych.

Ochrona wód nastąpi poprzez zakaz odprowadzania ścieków do wód i gruntu. Ochronę klimatu akustycznego zapewni przestrzeganie dopuszczalnych poziomów hałasu,

W końcowej części stwierdzono, że z uwagi na znaczne oddalenie przedmiotowych terenów od granic państwowych, oddziaływanie ustaleń projektowanego dokumentu nie będzie miało charakteru transgranicznego (międzynarodowego).

OŚWIADCZENIE

Niniejszym oświadczam, że jestem autorem Prognozy oddziaływania na środowisko Zmiany miejscowego planu zagospodarowania przestrzennego terenu położonego w obrębie wsi Mścichy oraz spełniam wymogi art. 74a ustawy z dnia 3 października 2008 roku o udostępnianiu informacji o środowisku i jego ochronie, udziale społeczeństwa w ochronie środowiska oraz o ocenach oddziaływania na środowisko (Dz. U. z 2022 r. poz. 1029 ze zm.).

Jestem świadomy odpowiedzialności karnej za złożenie fałszywego oświadczenia.

*mgr Andrzej Lewandowski
biegły z listy Wojewody Podlaskiego w zakresie
ochrony przyrody upr. nr 023*