

WÓJT GMINY RADZIŁÓW



**MIEJSCOWY PLAN
ZAGOSPODAROWANIA PRZESTRZENNEGO
CZEŚCI OBSZARU FUNKCJONALNEGO
MIEJSCOWOŚCI GMINNEJ RADZIŁÓW ORAZ
CZEŚCI OBSZARU DUSZE - DĘBÓWKA**

PROGNOZA ODDZIAŁYWANIA NA ŚRODOWISKO

RADZIŁÓW 2023

SPIS TREŚCI

I.	Wstęp	3
II.	Informacje o zawartości, głównych celach miejscowego planu zagospodarowania przestrzennego oraz jego powiązaniach z innymi dokumentami	4
III.	Informacje o metodach zastosowanych przy sporządzaniu prognozy	8
IV.	Propozycje dotyczące przewidywanych metod analizy skutków realizacji postanowień projektu miejscowego planu oraz częstotliwości jej przeprowadzania	9
V.	Informacje o możliwym transgranicznym oddziaływaniu na środowisko	9
VI.	Istniejący stan środowiska oraz potencjalne zmiany tego stanu w przypadku braku realizacji miejscowego planu zagospodarowania przestrzennego	10
VII.	Stan środowiska na obszarach objętych przewidywanym znaczącym oddziaływaniem	12
VIII.	Istniejące problemy ochrony środowiska istotne z punktu widzenia realizacji miejscowego planu zagospodarowania przestrzennego, w szczególności dotyczące obszarów podlegających ochronie na podstawie ustawy z dnia 16 kwietnia 2004 roku o ochronie przyrody	13
IX.	Cele ochrony środowiska ustanowione na szczeblu międzynarodowym, wspólnotowym i krajowym, istotne z punktu widzenia miejscowego planu zagospodarowania przestrzennego oraz sposoby, w jakich te cele i inne problemy środowiska zostały uwzględnione podczas opracowywania zmiany planu miejscowego	15
X.	Przewidywane znaczące oddziaływania, w tym oddziaływania bezpośrednie, pośrednie, wtórne, skumulowane, krótkoterminowe, średnioterminowe i długoterminowe, stałe i chwilowe oraz pozytywne i negatywne, na cele i przedmiot ochrony obszaru Natura 2000 oraz integralność tego obszaru oraz na środowisko	17
XI.	Rozwiązania mające na celu zapobieganie, ograniczanie lub kompensację przyrodniczą negatywnych oddziaływań na środowisko mogących być rezultatem realizacji miejscowego planu zagospodarowania przestrzennego, w szczególności na cele i przedmiot ochrony obszaru Natura 2000 oraz integralność tego obszaru	22
XII.	Rozwiązania alternatywne do rozwiązań zawartych w miejscowym planie zagospodarowania przestrzennego wraz z uzasadnieniem ich wyboru oraz opis metod dokonania oceny prowadzącej do tego wyboru albo wyjaśnienie braku rozwiązań alternatywnych, w tym wskazania napotkanych trudności wynikających z niedostatków techniki lub luk we współczesnej wiedzy	23
XIII.	Streszczenie sporządzone w języku niespecjalistycznym	23
	Oświadczenie	24

I. WSTĘP

Zgodnie z art. 46 pkt 1 ustawy z dnia 3 października 2008 r. o udostępnianiu informacji o środowisku i jego ochronie, udziale społeczeństwa w ochronie środowiska oraz o ocenach oddziaływania na środowisko (Dz. U. z 2022 r. poz. 1029 ze zm.) projekty miejscowych planów zagospodarowania przestrzennego wymagają przeprowadzenia strategicznej oceny oddziaływania na środowisko, w ramach której sporządzana jest prognoza oddziaływania na środowisko projektu dokumentu planistycznego.

Organ opracowujący projekt dokumentu uzgadnia z właściwymi organami - Dyrektorem Regionalnej Dyrekcji Ochrony Środowiska oraz Państwowym Powiatowym Inspektorem Sanitarnym, zakres i stopień szczegółowości informacji wymaganych w prognozie oddziaływania na środowisko.

Zgodnie z art. 53 ustawy Wójt Gminy Radziłów pismem, znak Gk.7722.3.2021.JC z dnia 17.grudnia 2021 r. wystąpił do wyżej wymienionych organów o uzgodnienie zakresu i stopnia szczegółowości informacji wymaganych w prognozie oddziaływania na środowisko projektu miejscowego planu zagospodarowania przestrzennego części obszaru funkcjonalnego miejscowości gminnej Radziłów oraz części obszaru Dusze-Dębówka.

W odpowiedzi, Naczelnik Wydziału Spraw Terenowych II w Łomży działając z upoważnienia Regionalnego Dyrektora Ochrony Środowiska w Białymstoku pismem znak: WPN.411.1.52.2020.AR z dnia 13.01.2021 r. zgodnie z art. 53 wyżej wymienionej ustawy uzgodnił zakres i stopień szczegółowości informacji wymaganych w przedmiotowej prognozie.

Państwowy Powiatowy Inspektor Sanitarny w Grajewie pismem, znak: NZ.4462.9.2021 z dnia 23.12.2021 r. – Opinia Nr 9/U/NZ/2020 również uzgodnił proponowany zakres i stopień szczegółowości informacji wymaganych w prognozie oddziaływania na środowisko projektu zmiany miejscowego planu zagospodarowania przestrzennego.

Po uzgodnieniu zakresu prognozy organ sporządzający plan miejscowy przygotowuje równoległe prognozę oddziaływania jego ustaleń na środowisko, a następnie poddaje projekt dokumentu planistycznego wraz z prognozą opiniowaniu przez wymienione wyżej organa (art. 54 ustawy).

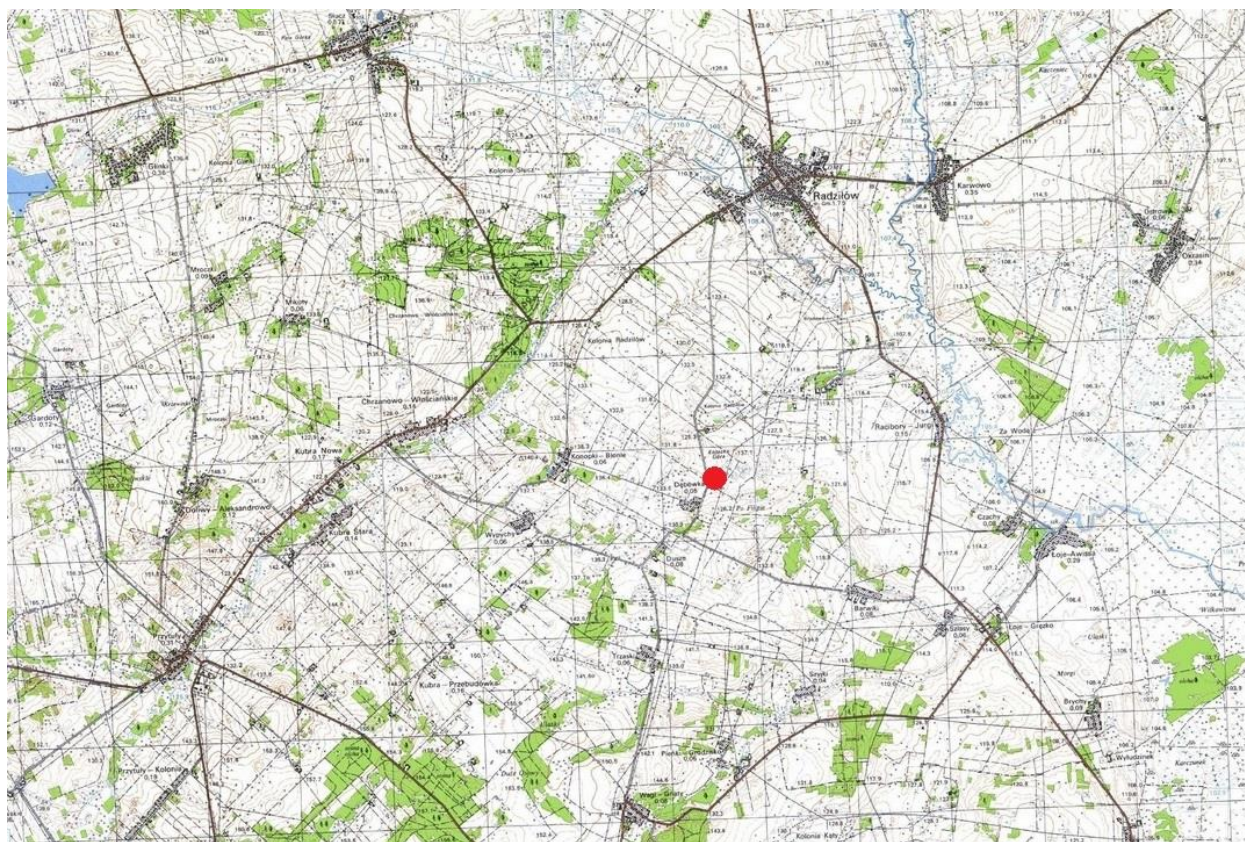
W strategicznej ocenie oddziaływania na środowisko zapewnia się możliwość udziału społeczeństwa oraz organizacji ekologicznych poprzez podanie do publicznej wiadomości informacji o przystąpieniu do opracowania projektowanego dokumentu, możliwość zapoznania się z niezbędną dokumentacją sprawy, możliwość składania uwag i wniosków oraz sposób ich rozpatrzenia (art. 39 ustawy).

Zgodnie z art. 17 pkt 9 ustawy z dnia 27 marca 2003 r. o planowaniu i zagospodarowaniu przestrzennym (Dz. U. z 2023 r. poz. 977), organ sporządzający plan miejscowy ogłasza o wyłożeniu jego projektu do publicznego wglądu na co najmniej 7 dni przed dniem wyłożenia i wyklada ten projekt wraz z prognozą oddziaływania na środowisko do publicznego wglądu na okres co najmniej 21 dni oraz organizuje w tym czasie dyskusję publiczną nad przyjętymi w projekcie planu miejscowego rozwiązaniami.

Organ opracowujący projekt planu miejscowego bierze pod uwagę ustalenia zawarte w prognozie oddziaływania na środowisko, opinie organów oraz rozpatruje uwagi i wnioski zgłoszone w związku z udziałem społeczeństwa (art. 55 ust. 1).

II. INFORMACJE O ZAWARTOŚCI, GŁÓWNYCH CELACH MIEJSCOWEGO PLANU ZAGOSPODAROWANIA PRZESTRZENNEGO ORAZ JEGO POWIĄZANIACH Z INNYMI DOKUMENTAMI

Przedmiotem opracowania planu miejscowego są tereny położone w obrębie gruntów wsi gminnej Radziłów i obrębu Dusze-Dębówka zlokalizowane przy drodze prowadzącej z Radziłowa w kierunku wsi Dębówka, tuż przed jej zabudową.



Plan obejmuje działkę nr 733 i część działki nr 1612 o powierzchni około 2,3 ha w obrębie Radziłów oraz działkę nr 32 i część działki nr 62 obrębu Dusze – Dębówka o powierzchni około 0,25 ha.

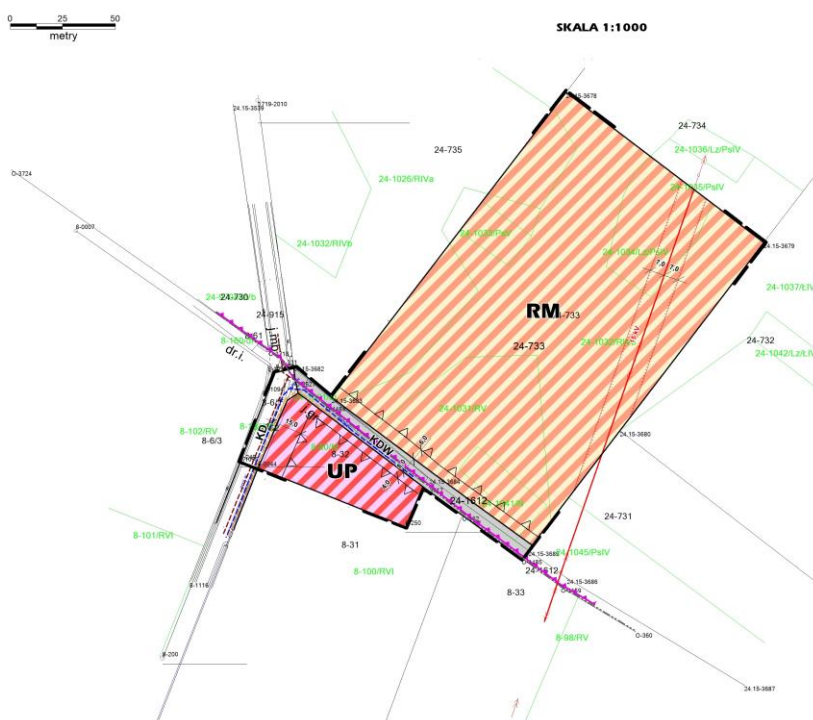
Podstawę prawną opracowania zmiany miejscowego planu zagospodarowania przestrzennego stanowi Uchwała Nr XXIV/186/2020 Rady Gminy Radziłów z dnia 19 listopada 2020 r. w sprawie przystąpienia do sporządzenia miejscowego planu zagospodarowania przestrzennego części obszaru funkcjonalnego miejscowości gminnej Radziłów oraz części obszaru Dusze – Dębówka

Miejscowy plan zagospodarowania przestrzennego części obszaru funkcjonalnego miejscowości gminnej Radziłów oraz części obszaru Dusze – Dębówka nie narusza ustaleń Studium uwarunkowań i kierunków zagospodarowania przestrzennego gminy Radziłów. \

Teren obejmujący działkę nr 733 i część działki nr 1612 w obrębie Radziłów położony jest w granicach obszaru zdegradowanego, zgodnie z Uchwałą Nr L/383/2023 Rady Gminy Radziłów z dnia 31 stycznia 2023 r. w sprawie wyznaczenia obszaru zdegradowanego i obszaru rewitalizacji.

Celem planu jest ustalenie przeznaczenia terenów oraz określenie zasad zabudowy i zagospodarowania zgodnie z kierunkami określonymi w Studium uwarunkowań i kierunków zagospodarowania przestrzennego gminy Radziłów.

**MIEJSKOWY PLAN ZAGOSPODAROWANIA PRZESTRZENNEGO CZĘŚCI
OBSZARU FUNKcjONALNEGO MIEJSCOWOŚCI GMINNEJ RADZIÓW
ORAZ CZĘŚCI OBSZARU DUSZE-DĘBÓWKA**



RYСУNEK PLANU

Załącznik Nr 1 do Uchwały Nr.....
Rady Gminy Radziłów z dnia

**WYRYS ZE STUDIUM UWARUNKOWAŃ I KIERUNKÓW
ZAGOSPODAROWANIA PRZESTRZENNEGO
GMINY RADZIÓW**



LEGENDA

PRZEZNACZENIE TERENÓW	
	TEREN ZABUDOWY ZAGRODOWEJ (RM)
	TEREN ZABUDOWY USŁUGOWO-PRODUKCYJNEJ (UP)
	TEREN DROGI PUBLICZNEJ DOJAZDOWEJ (KD)
	TEREN DROGI WEWNĘTRZNEJ (KDW)
USTALENIA REGULACYJNE	
	GRANICE TERENÓW OBJĘTYCH PLANEM
	LINE ROZGRANICZAJĄCE TERENY O RÓŻNYM PRZEZNACZENIU LUB RÓŻNYCH ZASADACH ZAGOSPODAROWANIA
	NIEPRZEKACZALNE LINIE ZABUDOWY
INFRASTRUKTURA TECHNICZNA	
	ISTNIEJĄCA LINIA ELEKTROENERGETYCZNA 15kV ZE STREFĄ TECHNICZNĄ
	PROJEKTOWANA SIĘC WODOCIĄDOWA
	PROJEKTOWANA SIĘC KANALIZACJI SANITARNEJ
	PROJEKTOWANA SIĘC TELEKOMUNIKACYJNA
	GRANICE OBRĘBÓW WSI
	GRANICE OBSZARU ZDEGRADOWANEGO

Przedmiotem ustaleń planu miejscowego jest teren zabudowy usługowo-produkcyjnej (UP), teren zabudowy zagrodowej (RM) oraz teren drogi publicznej dojazdowej (KD) i drogi wewnętrznej (KDW).

Projekt planu miejscowego określa:

- przeznaczenie terenów oraz linie rozgraniczające tereny o różnym przeznaczeniu lub różnych zasadach zagospodarowania;
- zasady ochrony i kształtowania ładu przestrzennego;
- zasady ochrony środowiska i przyrody oraz zasady ochrony i kształtowania krajobrazu;
- wymagania wynikających z potrzeb kształtowania przestrzeni publicznych;
- zasady kształtowania zabudowy oraz wskaźniki zagospodarowania terenu, maksymalną i minimalną intensywność zabudowy jako wskaźnik powierzchni całkowitej zabudowy w odniesieniu do powierzchni działki budowlanej, minimalny udział procentowy powierzchni biologicznie czynnej w odniesieniu do powierzchni działki budowlanej, maksymalną wysokość zabudowy, minimalną liczbę miejsc do parkowania, w tym miejsca

- przeznaczone na parkowanie pojazdów zaopatrzonych w kartę parkingową oraz linię zabudowy i gabaryty obiektów;
- szczegółowe zasady i warunki podziału nieruchomości;
 - szczególne warunki zagospodarowania terenów oraz ograniczenia w ich użytkowaniu, w tym zakaz zabudowy;
 - zasady modernizacji, rozbudowy i budowy systemów komunikacji oraz infrastruktury technicznej;
 - wymagania z zakresu obrony cywilnej i zasady ochrony przeciwpożarowej;
 - stawki procentowe, na podstawie których ustala się opłatę, o której mowa w art. 36 ust. 4. ustawy o planowaniu i zagospodarowaniu przestrzennym.

Obsługę komunikacyjną terenów zapewnią istniejące drogi publiczne kategorii gminnej, Droga Radziłów – Dębówka posiada odpowiednie parametry techniczne i nawierzchnię bitumiczną, zaś druga droga stanowi dojazd do okolicznych pól i wymaga poszerzenia celem właściwej obsługi projektowanej zabudowy zagrodowej.

Zgodnie z ustaleniami planu miejscowego usługowo-produkcyjnej i teren zabudowy zagrodowej uzbrojone będą w sieć wodociągową, kanalizacji sanitarnej, elektroenergetyczną, telekomunikacyjną.

Zaopatrzenie w wodę dla potrzeb bytowych, produkcyjnych i przeciwpożarowych nastąpi poprzez przyłącza do projektowanej sieci wodociągowej. Dopuszcza się zaopatrzenie w wodę z indywidualnych ujęć.

Do czasu realizacji sieci kanalizacji sanitarnej zakłada się odprowadzanie ścieków do zbiorników bezodpływowych z okresowym wywozem do punktu zlewnego przy oczyszczalni ścieków.

Odprowadzanie wód opadowych o małym stopniu zanieczyszczenia następować będzie powierzchniowo, jako przesiąkanie do gruntu na własnym terenie. Natomiast z utwardzonych nawierzchni po oczyszczeniu w stopniu i na warunkach wymaganych przepisami odrębnymi do gruntu.

Zasilanie w energię elektryczną następować będzie z napowietrznych i kablowych linii elektroenergetycznych. Dla zabudowy zagrodowej dopuszcza się realizację mikro instalacji z odnawialnych źródeł energii.

Zaopatrzenie w energię ciepłą przewiduje się z indywidualnych źródeł ciepła przy wykorzystaniu paliw niskoemisyjnych i bezemisyjnych.

Rozwój sieci telekomunikacji bezprzewodowej następować będzie poprzez rozbudowę sieci przewodowej i bezprzewodowej, a zaopatrzenie w gaz ziemny po zaistnieniu odpowiednich warunków do sieci gazowej.

Gromadzenie i zagospodarowanie odpadów komunalnych następować będzie zgodnie z przepisami prawa, w tym lokalnymi za pośrednictwem wyspecjalizowanych jednostek mających uprawnienia do prowadzenia działalności w zakresie utylizacji odpadów.

Ustalenia planu miejscowego zawarte są w formie ustaleń tekstowych stanowiących treść uchwały oraz na rysunku planu, stanowiącym załącznik graficzny do uchwały.

Rysunek planu sporządzony został na mapie sytuacyjno-wysokościowej w skali 1:1000. Na rysunku wprowadzono następujące oznaczenia graficzne, które są ustaleniami obowiązującymi:

- granice terenów objętych planem,
- linie rozgraniczające tereny o różnym przeznaczeniu lub różnych zasadach zagospodarowania,
- przeznaczenie terenów wydzielonych liniami rozgraniczającymi i określone symbolami przeznaczenia,
- nieprzekraczalne linie zabudowy,
- zasady obsługi komunikacyjnej,
- strefa techniczna napowietrznej linii elektroenergetycznej 15 kV,
- oznaczenia urządzeń i sieci infrastruktury technicznej określające zasady uzbrojenia technicznego terenu.

Miejscowy plan zagospodarowania przestrzennego terenów przeznaczonych pod zabudowę zagrodową i usługowo-produkcyjną położonych w obrębie Radziłów i Dusze-Dębówka powiązana jest z innymi strategicznymi dokumentami, m.in.:

- 1) Studium uwarunkowań i kierunków zagospodarowania przestrzennego gminy Radziłów, zgodnie z którym dla przedmiotowych terenów wyznaczono funkcję zabudowy zagrodowej i usługowo-produkcyjnej. Zakładane w planie rozwiązania dotyczące układu komunikacyjnego, zaopatrzenia w wodę, utylizację ścieków i odpadów itp. pokrywają się z ustaleniami studium gminy.
- 2) Strategią Rozwoju Województwa Podlaskiego do roku 2030 (cel strategiczny – zwiększenie spójności społeczno-ekonomicznej i konkurencyjności regionu poprzez stworzenie warunków do pełniejszego wykorzystania potencjału gospodarczego, w tym podniesienie atrakcyjności inwestycyjnej),
- 3) Planem zagospodarowania przestrzennego województwa podlaskiego - pkt 6.2.2.3 Zasady poprawy i rozwoju zagospodarowania małych miast i wsi:
 - stwarzanie warunków dla rozwoju rodzinnych gospodarstw rolnych,
 - lokalizacja zabudowy produkcyjno-usługowej poza zwartą zabudową.
- 4) Planem Gospodarki Odpadami Województwa Podlaskiego na lata 2016-2022 - według tego dokumentu gmina Radziłów należy do Zachodniego Regionu Gospodarki Odpadami Komunalnymi, a odpady z jego obszaru kierowane są do Zakładu Przetwarzania i Unieszkodliwiania Odpadów w Czartorii. Projekt zmiany miejscowego planu zagospodarowania przestrzennego zakłada obowiązek gromadzenia, segregacji i składowania odpadów zgodnie z zasadami gospodarowania odpadami w gminie.
- 5) Planem Rozwoju Lokalnego Gminy Radziłów na lata 2017-2027, który wśród uwarunkowań wspierających gospodarczy rozwój gminy wskazuje się na rozwój rolnictwa w oparciu o rodzinne gospodarstwa rolne i dobrą jakość rolniczej przestrzeni produkcyjnej.
- 6) Opracowaniem ekofizjograficznym gminy Radziłów – uwzględniono istniejące uwarunkowania i zagrożenia środowiska przyrodniczego.

Pozostałe programy gminne, jak np.: Strategia rozwoju gminy i Program ochrony środowiska gminy są dzisiaj nieaktualne.

III. INFORMACJE O METODACH ZASTOSOWANYCH PRZY SPORZĄDZANIU PROGNOZY

W opracowaniu prognozy posłużono się metodą opisową polegającą na analizie prawdopodobnych rodzajów skutków oddziaływania na środowisko, jakie mogą wystąpić w przypadku realizacji miejscowego planu zagospodarowania przestrzennego. Sposób opracowania prognozy został podporządkowany metodologii właściwej dla planowania strategicznego.

W prognozie dokonano analizy i oceny ustaleń projektu miejscowego planu zagospodarowania przestrzennego oraz skutków ich realizacji dla środowiska przyrodniczego, z uwzględnieniem wpływu na jego podstawowe elementy, podatności poszczególnych terenów na degradację oraz możliwości ograniczenia negatywnego oddziaływania na środowisko tych ustaleń.

Pierwszym etapem prac nad prognozą oddziaływania na środowisko było rozpoznanie uwarunkowań środowiska przyrodniczego w oparciu o wizję terenową oraz o dostępne materiały i dokumenty planistyczne.

W czasie wizji terenowej przeprowadzono inwentaryzację urbanistyczną oraz inwentaryzację przyrodniczą polegającą na rozpoznaniu stanu środowiska, stanu sanitarnego oraz źródeł zagrożeń środowiska.

W procedurze rozpatrywania oddziaływania uwzględniono wszystkie komponenty środowiska, w tym na powierzchnię ziemi, gleby, wody powierzchniowe i podziemne, powietrze atmosferyczne, klimat akustyczny, klimat lokalny, szatę roślinną, krajobraz naturalny, dobra materialne.

W prognozie analizie poddano przewidywane znaczące oddziaływania na środowisko zawarte w miejscowym planie zagospodarowania przestrzennego terenów przeznaczonych pod zabudowę produkcyjną i zabudowy zagrodowej. Do identyfikacji oddziaływań znacząco oddziałujących na środowisko wykorzystano Rozporządzenie Rady Ministrów z dnia 26 września 2019 roku w sprawie przedsięwzięć mogących znacząco oddziaływać na środowisko (Dz. U. z 2019 r., poz. 1839 ze zm.).

Źródłami informacji przy opracowaniu wstępnej prognozy oddziaływania na środowisko były materiały uzyskane od Wnioskodawców, Urzędu Gminy w Radziłowie, Starostwa Powiatowego w Grajewie, materiały publikowane Wojewódzkiego Inspektoratu Ochrony Środowiska w Białymstoku, materiały własne, internet.

Przy analizie uwarunkowań środowiska przyrodniczego wykorzystano „Opracowanie ekofizjograficzne do planu zagospodarowania przestrzennego gminy Radziłów” (Geoprojekt, Warszawa, 1981) oraz Opracowanie ekofizjograficzne do miejscowego planu zagospodarowania przestrzennego gminy Radziłów (ŁZP-I, Łomża, 2010).

IV. PROPOZYCJE DOTYCZĄCE PRZEWIDYWANYCH METOD ANALIZY SKUTKÓW REALIZACJI POSTANOWIEŃ PROJEKTU PLANU MIEJSCOWEGO I CZĘSTOTLIWOŚCI JEJ PRZEPROWADZANIA

Zgodnie art. 32 ustawy z dnia 23 marca 2003 roku o planowaniu i zagospodarowaniu przestrzennym (Dz. U. z 2023 r. poz. 977) organ sporządzający miejscowy plan zagospodarowania przestrzennego gminy lub jego zmianę (Wójt) zobowiązany jest przynajmniej raz w czasie kadencji rady na przeprowadzenie analizy zmian w zagospodarowaniu przestrzennym gminy, w tym skutków realizacji postanowień planu miejscowego lub jego zmian.

Ponadto zgodnie z obowiązującymi przepisami ustawy Prawo ochrony środowiska, monitoring jakości powietrza, wód, gleb i ziemi oraz poziomu hałasu i pól elektromagnetycznych jest prowadzony w ramach państwowego monitoringu środowiska przez wojewódzki inspektorat ochrony środowiska, a na szczeblu samorządowym przez starostę powiatowego lub podmiot gospodarczy.

Zgodnie z ustawą Prawo budowlane, użytkowane obiekty budowlane powinny być poddawane okresowej kontroli, co najmniej raz w roku, polegającej na sprawdzeniu m.in. stanu technicznego instalacji i służących ochronie środowiska.

Realizacja ustaleń planu miejscowego w przypadku lokalizacji inwestycji mogących potencjalnie znacząco oddziaływać na środowisko (np. obiekty inwentarskie powyżej 40 DJP) w postępowaniach w sprawie wydania decyzji o środowiskowych uwarunkowaniach przed uzyskaniem decyzji o pozwoleniu na budowę, zatwierdzeniu projektu budowlanego i pozwoleniu na wznowienie robót budowlanych, zgodnie z obowiązującymi przepisami będzie monitorowana przez organa ochrony środowiska.

W przypadku lokalizacji inwestycji, której stwierdzono okoliczności wskazujące możliwość negatywnego oddziaływania na środowisko, organ ochrony środowiska może w drodze decyzji zobowiązać podmiot prowadzący dane przedsięwzięcie do sporządzenia przeglądu ekologicznego. Sporządzenie przeglądu ekologicznego jest elementem monitoringu potencjalnego znaczącego wpływu realizacji ustaleń planu miejscowego na środowisko.

V. INFORMACJE O MOŻLIWYM TRANSGRANICZNYM ODDZIAŁYWANIU NA ŚRODOWISKO

Realizacja ustaleń miejscowego planu zagospodarowania przestrzennego z uwagi na lokalny zasięg wyklucza się możliwość transgranicznego oddziaływania na środowisko. Tereny opracowania położone są w odległości ponad 85 km od granic państwowych z Republiką Białorusi oraz ponad 110 km od granic z Republiką Litwy i Federacji Rosyjskiej.

VI. ISTNIEJĄCY STAN ŚRODOWISKA ORAZ POTENCJALNE ZMIANY TEGO STANU W PRZYPADKU BRAKU REALIZACJI MIEJSCOWEGO PLANU ZAGOSPODAROWANIA PRZESTRZENNEGO

1. Położenie geograficzne i topograficzne

Przedmiotowe tereny położone są w obrębie Radziłów i Dusze-Dębówka, w powiecie grajewskim, w województwie podlaskim.

W podziale fizyczno-geograficznym Polski według J. Kondrackiego obszar leży w mezoregionie Wysoczyzny Kolneńskiej (843.31), wchodzącej w skład makroregionu Niziny Północnopodlaskiej (843.3).

Pod względem topograficznym analizowane tereny usytuowane są przy drodze gminnej relacji Radziłów – Dębówka i jej skrzyżowaniu z inną drogą gminną, tuż przed zabudowaniami wsi Dębówka.

2. Charakterystyka środowiska przyrodniczego

Pod względem geomorfologicznym tereny będące przedmiotem niniejszego opracowania położone są w obrębie zdenudowanej wysoczyzny morenowej falistej wyniesionej w tym miejscu do wysokości 131,6 m n.p.m. i opadającej w kierunku południowo-wschodnim ku lokalnej dolince erozyjno-denudacyjnej ze spadkami w granicach 2-5%.

Rzeźba terenu związana jest z akumulacyjną działalnością lądolodu oraz akumulacyjno-erozyjną działalnością wód lodowcowych w okresie zlodowacenia środkowopolskiego.

W budowie geologicznej uczestniczą plejstoceńskie utwory lodowcowe wykształcone jako piaski i żwiry z głazami moren martwego lodu zwałowych otoczonych glinami zwałowymi. Są to osady na ogół spoiste, półplastyczne o dobrych parametrach geotechnicznych przydatne do posadowienia zabudowy.

W podziale hydrograficznym Polski przedmiotowe tereny należą do jednolitej części wód powierzchniowych Matlak o kodzie RW2000172629689.

W podziale hydrogeologicznym oba tereny znajdują się w obszarze jednolitej części wód podziemnych (JCWPd) o kodzie PLGW200032.

Wody opadowe i roztopowe wsiąkają w obrębie występowania piasków i żwirów w łatwo przepuszczalne podłoże, bądź spływają zgodnie ze nachyleniem terenów, a w przypadku glin zwałowych infiltrację utrudniają słabo przepuszczalne utwory gliniaste. Tam też spływ powierzchniowy przeważa nad infiltracją w głąb gruntu.

Pokrywą glebową stanowią gleby brunatne właściwe wykształcone z piasków słabo gliniastych i gleby brunatne wylugowane wytworzone ze żwirów piaszczystych w 7 kompleksie żytnim bardzo słabym. W głębi działki nr 733 pojawiają się gleby brunatne w 6 kompleksie żytnim dobrym. W większości są to grunty orne w IVb, V i VI klasie bonitacyjnej mało orzydatne dla produkcji rolnej

Szate roślinną na analizowanych terenach tworzą: zbiorowiska roślinności uprawowej (dz. nr 733). Działka nr 32 stanowi nieużytek pozbawiony zbiorowisk roślinnych. Zieleń wysoką



reprezentują pojedyncze nasadzenia drzew przydrożnych.

Okoliczne użytki rolne stanowią miejsca bytowania przede wszystkim dla owadów, płazów i drobnej zwierzyny polnej.

W podziale klimatycznym Polski gmina Radziłów zaliczana jest do dzielnicy podlaskiej charakteryzującej się średnią roczną temperaturą powietrza 6,5^o C. Obszar otrzymuje średnio 550 mm opadu. W rozkładzie wiatrów dominuje sektor południowo - zachodni (14,6 %) i południowo-zachodni (14,1 %). Najrzadziej wieją wiatry z północnego - wschodniego (8,1 %) i wschodu (8,3 %).

Warunki klimatu lokalnego kształtowane są przez takie czynniki fizjograficzne jak: ukształtowanie terenu, rodzaj podłoża, obecność wód powierzchniowych oraz obecność źródeł hałasu i zanieczyszczeń powietrza.

3. Jakość i zagrożenia środowiska przyrodniczego

Zgodnie z Załącznikiem nr 2 do rozporządzenia nr 5/2015 Dyrektora Regionalnego Zarządu Gospodarki Wodnej w Warszawie z dnia 3 kwietnia 2015 r. stan wód JCWP Matlak oceniany jest jako zły, jest zagrożony ryzykiem nieosiągnięcia celów środowiskowych. Głównym celem środowiskowym jest osiągnięcie co najmniej dobrego stanu ekologicznego oraz utrzymanie co najmniej dobrego stanu chemicznego.

Wody podziemne należą do JCWPd nr 32. Stan ilościowy i chemiczny wód oceniany jest jako dobry, a ocena stanu jako niezagrażona ryzykiem nieosiągnięcia celów środowiskowych.

Środowisko gruntowo-wodne podlega stałym zagrożeniom wynikającym z nawożenia gruntów rolnych nawozami naturalnymi oraz stanem technicznym szamb, zbiorników na gromadzenie gnojówki i gnojowicy oraz składowania obornika.

Głównym źródłem zanieczyszczeń powietrza atmosferycznego przedmiotowych terenów jest ruch samochodowy odbywający się wzdłuż dróg oraz praca maszyn i sprzętu rolniczego w czasie prac polowych generujące spaliny i pył zawieszony.

Na terenach bezpośrednio sąsiadujących z drogami zanieczyszczeniom spowodowanym emisją zanieczyszczeń komunikacyjnych może podlegać pokrywa glebowa.

Z ruchem samochodowym oraz pracą maszyn i sprzętu rolniczego związane zjawisko pogorszenia klimatu akustycznego środowiska. Dopuszczalne poziomy hałasu reguluje Rozporządzenie Ministra Środowiska z dnia 14 czerwca 2007 r. w sprawie dopuszczalnych poziomów hałasu w środowisku (Dz. U. z 2014 roku poz. 112).

4. Stan środowiska w przypadku braku realizacji planu miejscowego

W przypadku braku realizacji ustaleń planu miejscowego stan środowiska przyrodniczego na przedmiotowych terenach nie ulegnie zmianom. Tereny przewidziane pod realizację zabudowy zagrodowej oraz usługowo-produkcyjną pozostaną w dalszym ciągu w użytkowaniu rolniczym bez prawa zabudowy.

VII. STAN ŚRODOWISKA NA OBSZARACH OBJĘTYCH PRZEWIDYWANYM ZNACZĄCYM ODDZIAŁYWANIEM

Do obszarów objętych znaczącym oddziaływaniem należy zaliczyć tereny, w których zostały przekroczone dopuszczalne normy środowiskowe pogarszające stan środowiska oraz warunki zdrowia i życia ich mieszkańców.

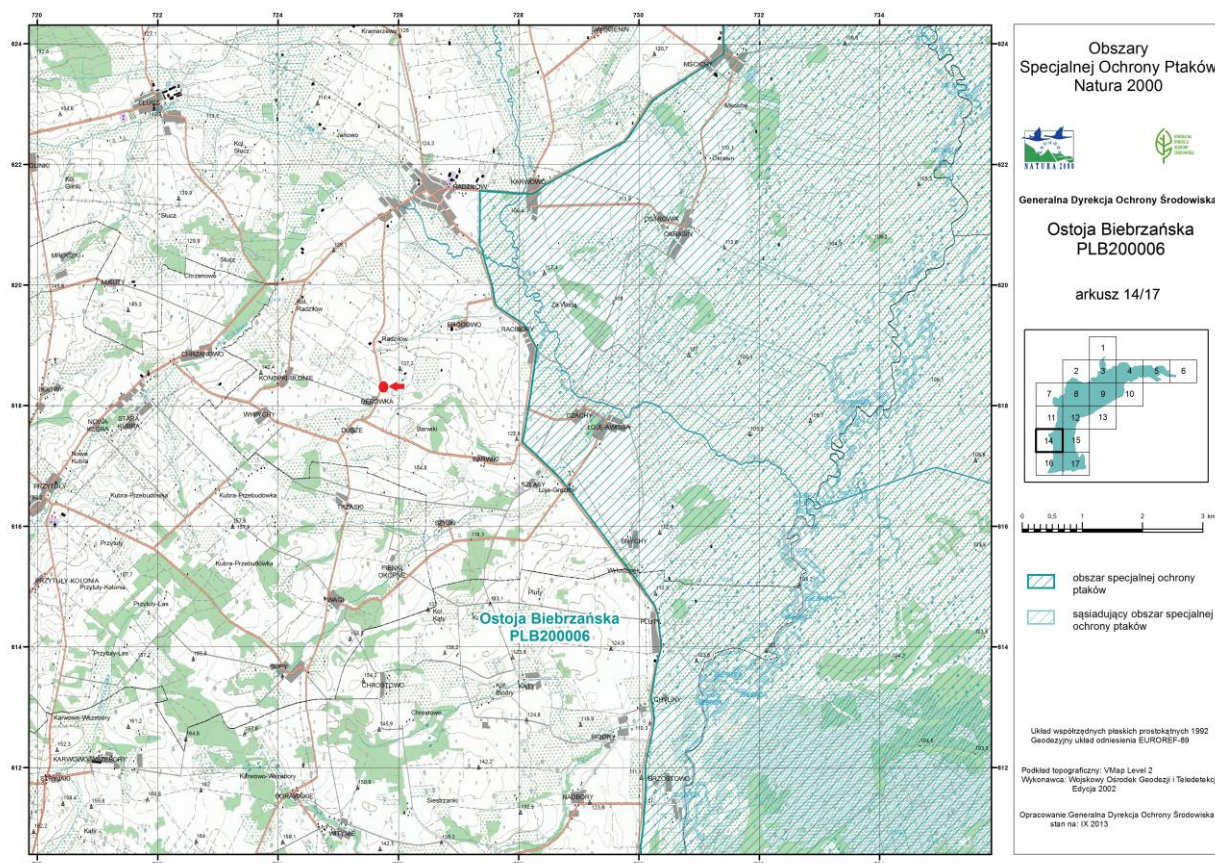
Zgodnie z Rozporządzeniem Rady Ministrów z dnia 26 września 2019 roku w sprawie przedsięwzięć mogących znacząco oddziaływać na środowisko (Dz. U. z 2019 r., poz. 1839 ze zm.) do przedsięwzięć mogących potencjalnie znacząco oddziaływać na środowisko zalicza się:

- zabudowę przemysłową (produkcyjną), wraz z towarzyszącą jej infrastrukturą, o powierzchni zabudowy nie mniejszej niż 1 ha (§ 3 ust. 1 pkt 52 lit. b) – w projekcie planu miejscowego teren oznaczony symbolem UP posiada powierzchnię mniejszą od 1 ha, zatem nie zalicza się do ww. przedsięwzięć,
- chów lub hodowlę zwierząt powyżej 40 DJP (§ 3 ust. 1 pkt 104) w projekcie planu miejscowego jest to teren oznaczony symbolem RM - dla przedmiotowego przedsięwzięcia może być przeprowadzone postępowanie w sprawie oceny oddziaływania na środowisko, ustalone fakultatywnie.

Funkcjonowanie zabudowy zagrodowej wiąże się przede wszystkim z gromadzeniem i odpowiednim zagospodarowaniem powstających w gospodarstwach hodowlanych: gnojówki i gnojowicy oraz obornika.

VIII. ISTNIEJĄCE PROBLEMY OCHRONY ŚRODOWISKA ISTOTNE Z PUNKTU WIDZENIA REALIZACJI MIEJSCOWEGO PLANU ZAGOSPODAROWANIA PRZESTRZENNEGO, W SZCZEGÓLNOŚCI DOTYCZĄCE OBSZARÓW PODLEGAJĄCYCH OCHRONIE NA PODSTAWIE USTAWY Z DNIA 16 KWIETNIA 2004 ROKU O OCHRONIE PRZYRODY

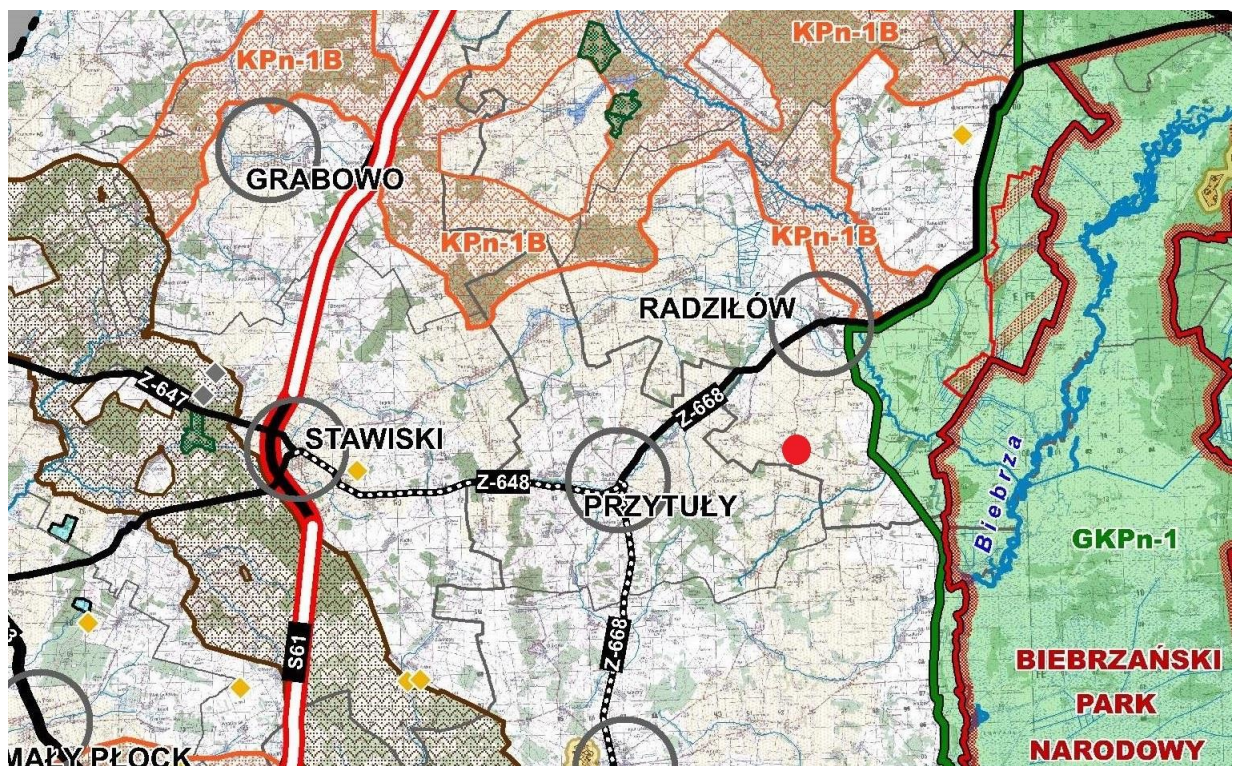
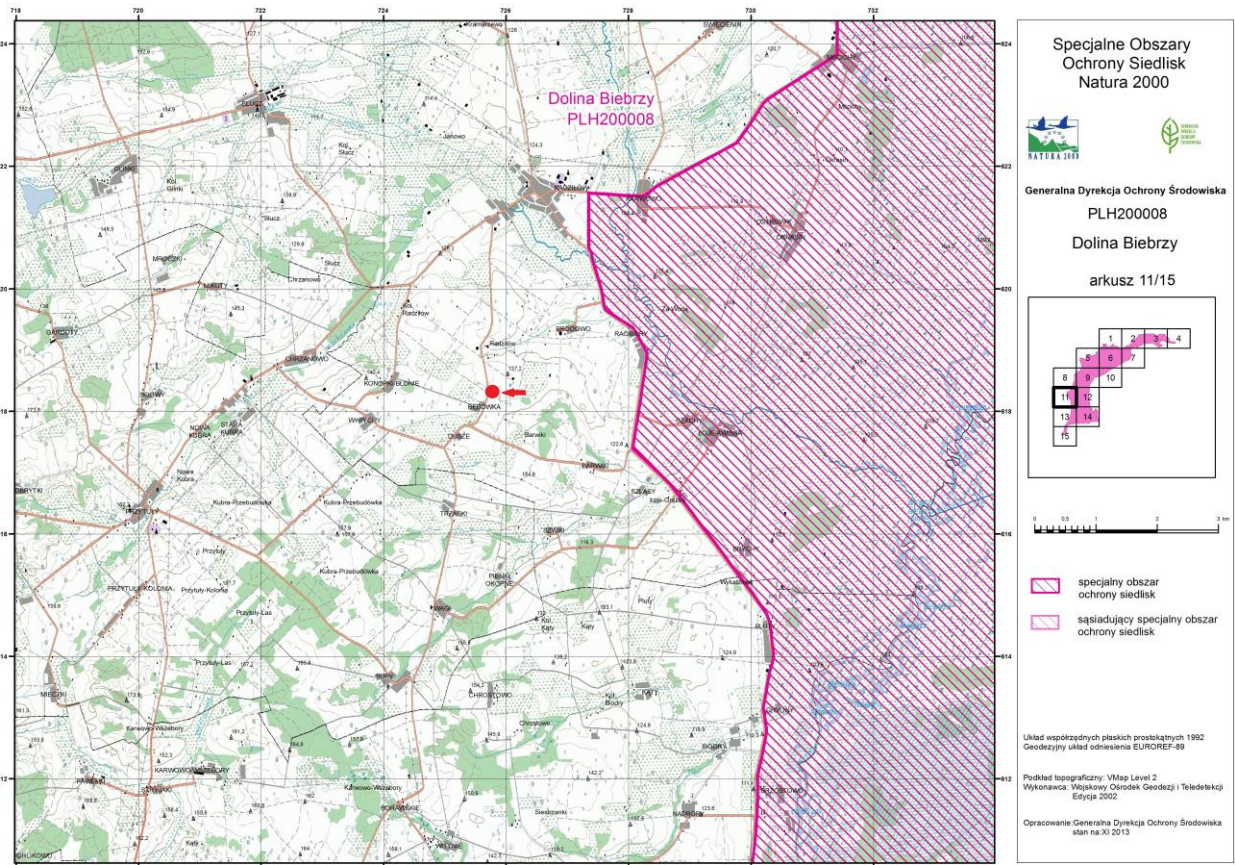
W granicach opracowania nie występują obiekty i obszary ochrony przyrody w rozumieniu przepisów ustawy z dnia 16 kwietnia 2004 r. o ochronie przyrody (Dz. U. z 2022 r. poz. 916 ze zm.).



Brak tutaj zarówno form wielkopowierzchniowych, jak i pojedynczych obiektów w postaci rezerwatów przyrody, pomników przyrody, użytków ekologicznych, stanowisk dokumentacyjnych itp.

W najbliższym sąsiedztwie znajduje się obszar specjalnej ochrony ptaków Ostoja Biebrzańska PLB 200006 oraz specjalny obszar ochrony siedlisk Dolina Biebrzy PLH200008 (około 2,2 km w kierunku wschodnim). Granice obu obszarów Natura 2000 stanowią jednocześnie granicę otuliny Biebrzańskiego Parku Narodowego.

Tereny będące przedmiotem opracowania położone są również poza granicami obszaru aktywnych powiązań przyrodniczych, jakim jest sieć korytarzy ekologicznych. Najbliższe z nich to. korytarz ekologiczny główny oznaczony symbolem GKPn-1 Dolina Biebrzy oraz korytarz uzupełniający KPn-1B Puszcza Piska – Dolina Biebrzy Środkowy.



Ze względu na lokalną skalę oddziaływania planowanych przedsięwzięć polegających na lokalizacji zabudowy produkcyjnej i zagrodowej nie przewiduje się wpływu tych przedsięwzięć na stan funkcjonowania środowiska oraz powiązania przyrodnicze w wymienionym powyżej

korytarzu ekologicznym. Nie wystąpią zatem problemy, które mogłyby utrudnić lub uniemożliwić realizację ustaleń zmiany planu miejscowego w odniesieniu do form ochrony przyrody występujących w sąsiedztwie, tj. obszaru Natura 2000 Ostoja Biebrzańska i Dolina Biebrzy oraz korytarzy ekologicznych: GKPN-1 Dolina Biebrzy oraz KPN-1B Puszcza Piska – Dolina Biebrzy Środkowy.

IX. CELE OCHRONY ŚRODOWISKA USTANOWIONE NA SZCZEBLU MIĘDZY-NARODOWYM, WSPÓLNOTOWYM I KRAJOWYM, ISTOTNE Z PUNKTU WIDZENIA PROJEKTOWANEGO DOKUMENTU, ORAZ SPOSOBY, W JAKICH TE CELE I INNE PROBLEMY ŚRODOWISKA ZOSTAŁY UWZGLĘDNIONE PODCZAS OPRACOWYWANIA MIEJSCOWEGO PLANU ZAGOSPODAROWANIA PRZESTRZENNEGO

Cele ochrony środowiska określone w dokumentach międzynarodowych, wspólnotowych i krajowych zostały uwzględnione w projektowanym dokumencie poprzez zastosowanie przepisów polskiego prawa dostosowanego do prawa międzynarodowego, wprowadzeniu zasad i kierunków ochrony środowiska wynikających z przyjętych przez Polskę konwencji i umów międzynarodowych, w tym dyrektyw Unii Europejskiej.

1. Dyrektywa Rady 85/337/EWG z dnia 27 czerwca 1985 r. w sprawie oceny skutków wywieranych przez niektóre przedsięwzięcia publiczne i prywatne na środowisko naturalne

Dyrektywa ta preferuje zasadę, że najlepsza polityka ochrony środowiska polega na zapobieganiu powstawania zanieczyszczeń i zagrożeń u źródła; niż na późniejszych próbach przeciwdziałania ich skutkom. Zezwolenia na publiczne lub prywatne przedsięwzięcia, które mogą znacząco oddziaływać na środowisko, powinny być udzielane jedynie po uprzednim wykonaniu oceny możliwych znaczących skutków środowiskowych tych przedsięwzięć. Oddziaływanie przedsięwzięcia na środowisko musi być oceniane ze względu na ochronę zdrowia, poprawę jakości życia poprzez poprawę warunków środowiskowych oraz zachowanie różnorodności gatunków i zdolności reprodukcyjnej ekosystemów.

W odniesieniu do planowanych przedsięwzięć wdrożenie dyrektywy będzie dokonane według przepisów Działu V ustawy z dnia 3 października 2008 r. o udostępnieniu informacji o środowisku i jego ochronie, udziale społeczeństwa w ochronie środowiska oraz ocenach oddziaływania na środowisko (Dz. U. z 2022 r., poz. 1029 ze zm.) w procedurze oceny oddziaływania przedsięwzięcia na środowisko.

2. Dyrektywa 2001/42/WE Parlamentu Europejskiego i Rady z dnia 27 czerwca 2001 r. w sprawie oceny wpływu niektórych planów i programów na środowisko

Celem dyrektywy jest zapewnienie wysokiego poziomu ochrony środowiska i przyczynienie się do uwzględnienia aspektów środowiskowych w przygotowaniu i przyjmowaniu planów i programów w celu wspierania stałego rozwoju poprzez zapewnienie,

że zgodnie z niniejszą dyrektywą dokonywana jest ocena wpływu na środowisko niektórych planów i programów, które potencjalnie mogą powodować znaczący wpływ na środowisko.

W odniesieniu do projektu miejscowego planu zagospodarowania przestrzennego cele dyrektywy są realizowane poprzez udział społeczeństwa w opracowaniu dokumentów oraz strategiczną ocenę oddziaływania na środowisko, a także w trybie przepisów ustawy z dnia 27 marca 2003 r. o planowaniu przestrzennym i zagospodarowaniu przestrzennym.

3. Dyrektywa 2003/4/WE Parlamentu Europejskiego i Rady z dnia 23 stycznia 2003 r. w sprawie publicznego dostępu do informacji dotyczących środowiska

Celem dyrektywy jest zagwarantowanie prawa dostępu do informacji o środowisku, które znajduje się w posiadaniu organów władzy publicznej lub, które są przeznaczone dla tych organów oraz określenie podstawowych warunków i praktycznych ustaleń dotyczących tego prawa. Cel ten w odniesieniu do projektowanego dokumentu będzie spełniony poprzez procedurę oceny strategicznej oddziaływania na środowisko zmiany miejscowego planu zagospodarowania przestrzennego.

4. Ramowa Konwencja Narodów Zjednoczonych w sprawie zmian klimatu sporządzona w Nowym Jorku dnia 9 maja 1992 r. ratyfikowana przez Polskę w roku 1996 oraz protokół z Kioto z 11 grudnia 1997 r. do tej konwencji ratyfikowany przez Polskę w 2002 r.

Celem Konwencji i powiązanych z nią dokumentów prawnych jest doprowadzenie do ustabilizowania koncentracji gazów cieplarnianych w atmosferze na poziomie, który zapobiegałby niebezpiecznej antropogenicznej ingerencji w system klimatyczny. Poziom taki powinien być osiągnięty w czasie wystarczającym do naturalnej adaptacji ekosystemów do zmian klimatu.

Oddziaływanie planowanych przedsięwzięć z punktu widzenia celu konwencji dotyczyć będzie wprowadzenia ustaleń w stosowaniu proekologicznych nośników energii poprzez stosowanie niskoemisyjnych źródeł energii.

5. Pakiet klimatyczno-energetyczny dla Unii Europejskiej z 2007 roku

Przyjęty na szczycie UE pakiet energetyczno-klimatyczny ma charakter inicjatywy regionalnej, której istotą jest szybkie podjęcie skutecznej walki ze zmianami klimatycznymi. Pakiet ten ma stanowić podstawę do radykalnych zmian w funkcjonowaniu sektora energii w krajach UE. Główne zmiany wynikające z przyjęcia pakietu mają dotyczyć osiągnięcia do 2020 r. przez wszystkie kraje UE celów obejmujących zmniejszenie emisji CO₂ o 20% w porównaniu z poziomem emisji z 1990 roku, zwiększenie udziału odnawialnych źródeł energii (OZE) w strukturze źródeł energii pierwotnej do 20% oraz zwiększenie efektywności energetycznej o 20% do 2020 roku.

Realizacja ustaleń planu miejscowego pośrednio będzie miała wpływ na osiągnięcie ww. celów poprzez stosowanie urządzeń i technologii niskoenergetycznych i niskoemisyjnych ograniczających wpływ na stan warunki aerosanitarne.

6. Ramowa Dyrektywa Wodna przyjęta w Planie Gospodarowania Wodami w Dorzeczu Wisły

Celem środowiskowym jest osiągnięcie co najmniej dobrego stanu ekologicznego oraz utrzymanie co najmniej dobrego stanu chemicznego wód powierzchniowej na obszarze JCWP Matlak o kodzie RW2000172629689.

W odniesieniu do wód podziemnym dla JCWPd PLGW200032 celem środowiskowym jest utrzymanie dobrego stanu chemicznego, utrzymanie dobrego stanu ilościowego, a jakość wody do spożycia nie powinna ulegać pogorszeniu. Osiągnięcie tego celu zdefiniowane zostało jako niezagrażone.

Na terenach rolniczych źródłem zanieczyszczeń wód są nawozy organiczne i chemiczne środki ochrony roślin. Źródłem zagrożeń dla środowiska gruntowo-wodnego są również wody opadowe zanieczyszczone substancjami ropopochodnymi, spływające z pasów drogowych.

X. PRZEWIDYWANE ZNACZĄCE ODDZIAŁYWANIA, W TYM ODDZIAŁYWANIA BEZPOŚREDNIE, POŚREDNIE, WTÓRNE, SKUMULOWANE, KRÓTKOTERMINOWE, ŚREDNIOTERMINOWE I DŁUGOTERMINOWE, STAŁE I CHWILOWE ORAZ POZYTYWNE I NEGATYWNE, NA CELE I PRZEDMIOT OCHRONY OBSZARU NATURA 2000 ORAZ INTEGRALNOŚĆ TEGO OBSZARU ORAZ NA ŚRODOWISKO

Przeznaczenie terenów pod zabudowę usługowo-produkcyjną i zagrodową skutkować będzie oddziaływaniami na poszczególne elementy środowiska, a więc na rzeźbę terenu, budowę geologiczną, stosunki wodne, szatę roślinną, zwierzęta, klimat lokalny, w tym klimat akustyczny i warunki aerosanitarne, krajobraz naturalny, na ludzi.

1. Oddziaływanie na rzeźbę terenu

Realizacja zabudowy zagrodowej i usługowo-produkcyjnej nie będzie oddziaływać na rzeźbę terenu. Analizowane tereny charakteryzują się płaską powierzchnią, stąd nie przewiduje się tworzenia nasypów budowlanych, czy likwidacji jakichkolwiek zagłębień.

2. Oddziaływanie na budowę geologiczną i zasoby naturalne

W podłożu obu terenów występują grunty o dobrych parametrach geotechnicznych sprzyjających posadowieniu zabudowy.

Oddziaływanie zabudowy na budowę geologiczną dotyczyć będzie likwidacji warstwy geologicznej w obrębie posadowienia zabudowy. Wydobyta z wykopów ziemia użyta będzie do niezbędnej niwelacji terenu.

Oddziaływanie na struktury geologiczne ma charakter bezpośredni, stały, negatywny i nieodwracalny.

3. Oddziaływanie na gleby

W trakcie prac ziemnych w obrębie fundamentowania budynków likwidacji ulegnie pokrywa glebowa (zerwanie i przemieszczenie powierzchniowej warstwy glebowej), która ponownie zostanie wykorzystana do zagospodarowania terenu zabudowy. Oddziaływanie na glebę będzie miało charakter długotrwały, negatywny i odwracalny.

4. Oddziaływanie na wody powierzchniowe

Przedmiotowe tereny pozbawione są wód powierzchniowych, choć w przypadku zabudowy zagrodowej oddziaływanie hodowli zwierząt może mieć charakter pośredni poprzez nawożenie użytków rolnych i możliwość spływów powierzchniowych zanieczyszczonych wód opadowych i roztopowych do okolicznych rowów melioracyjnych.

5. Oddziaływanie na wody podziemne

Utwardzanie podłoża w obrębie terenów zabudowy oraz układu komunikacyjnego spowoduje przyspieszony i skanalizowany spływ wód opadowych kosztem dotychczasowego zasilania infiltracyjnego wód gruntowych. Wiązać się to będzie ze stosowaniem nieprzepuszczalnych nawierzchni uniemożliwiających wsiąkanie wód w głąb podłoża. Należy jednak zaznaczyć, że powierzchnia zabudowy będzie stosunkowo niewielka w stosunku do powierzchni całkowitej poszczególnych działek i w małym stopniu zmieni stosunki wodne w tym aspekcie.

Zakładany w planie miejscowym obowiązek odprowadzania ścieków do indywidualnego systemu oczyszczania, bądź do projektowanej sieci kanalizacji sanitarnej pozytywnie wpłynie na stan jakości wód gruntowych i podziemnych.

6. Oddziaływanie na powietrze atmosferyczne

W przypadku realizacji zabudowy zagrodowej oddziaływanie na powietrze atmosferyczne przejawiać się będzie poprzez emisje zanieczyszczeń gazowych, pyłowych i mikrobiologicznych (spaliny, pył zawieszony, odory). Oddziaływania dotyczyć będą fazy budowy, jak również fazy funkcjonowania gospodarstw rolnych.

W przypadku zabudowy usługowo-produkcyjnej oddziaływania na warunki aerosanitarnie wystąpią zarówno na etapie realizacji, jak i funkcjonowania dotyczyć będą emisji spalin generowanych przez środki transportu oraz maszyny budowlane, a także hałasu związanego z załadunkiem i rozładunkiem.

7. Oddziaływanie na warunki klimatyczne

Realizacja zabudowy wpłynie na zmianę warunków klimatu lokalnego. Zmianom ulegną warunki termiczne, wilgotnościowe, solarne i wietrzne. Realizacja zabudowy i w jej konsekwencji zmniejszenie powierzchni biologicznie czynnej spowoduje zwiększenie amplitudy temperatur dobowych i obniżenie amplitudy temperatury rocznej.

W wyniku zmniejszenia parowania zmniejszy się również wilgotność względna powietrza, Utwardzenie podłoża przyczyni się do skrócenia długości zalegania pokrywy śnieżnej.

Pojawienie się nowej zabudowy kubaturowej i nowych zadrzewień zmodyfikuje siłę i kierunki przewietrzania terenu.

Będą to oddziaływania pośrednie, długoterminowe i stałe, nieodwracalne i negatywne.

8. Oddziaływanie na klimat akustyczny

Na etapie realizacji przedsięwzięć pojawi się hałas budowlany związany z pracą sprzętu budowlanego oraz transportem materiałów budowlanych. W trakcie funkcjonowania zabudowy zagrodowej generowany będzie hałas produkcyjny związany z funkcjonowaniem gospodarstw rolnych i hodowla zwierząt.

W przypadku zabudowy usługowo-produkcyjnej z hałasem wiązać się będzie ruch środków transportu oraz prace związane z załadunkiem i rozładunkiem towarów.

Będą to oddziaływania bezpośrednie, długoterminowe, odwracalne i negatywne.

9. Oddziaływanie na rośliny, zwierzęta i siedliska przyrodnicze

W wyniku realizacji zabudowy wraz z usunięciem warstwy glebowej likwidacji ulegnie integralnie z nią związany świat mikroflory i mikrofauny. Wraz z likwidacją agrocenozy ograniczeniom ulegą populacje owadów, płazów, ptaków i drobnych ssaków.

Po zakończeniu prac budowlanych na terenach projektowanej zabudowy pojawią się nasadzenia zieleni w formie drzew, krzewów, trawników itp. Na nowe siedliska powrócą owady, płazy, ptaki i ssaki towarzyszące terenom zurbanizowanym.

Oddziaływania na etapie budowy będą miały charakter bezpośredni, krótkoterminowy i negatywny, a po realizacji pośredni, stały i pozytywny.

11. Oddziaływanie na krajobraz naturalny

Tereny opracowania reprezentują obecnie typ krajobrazu seminaturalnego, pozostającego w bliskim sąsiedztwie terenów zainwestowania we wsi Dębówka.

W trakcie realizacji ustaleń planu miejscowego w krajobrazie pojawią się nowe obiekty kubaturowe charakterystyczne dla zabudowy zagrodowej (budynki mieszkalne, inwentarskie, gospodarcze, silosy itp.) i usługowo-produkcyjnej (magazyny, składy itp.), urządzenia infrastruktury technicznej (wodociąg, sieć kanalizacji sanitarnej i deszczowej, sieć elektroenergetyczna i teletechniczna, sieć gazowa) i drogowej, zieleni urządzona, obce środowisku naturalnemu. Zmiany w krajobrazie będą stałe długoterminowe i odwracalne (faza likwidacji).

12. Oddziaływanie na zabytki i dobra materialne

W granicach opracowania nie występują obiekty kultury materialnej objęte prawną formą ochrony dziedzictwa kulturowego i zabytków oraz dóbr kultury współczesnej w rozumieniu ustawy z dnia 23 lipca 2003 roku o ochronie zabytków i opiece nad zabytkami (Dz. U. z 2022 r. poz. 840 ze zm.).

Zgodnie z ustawą w trakcie prowadzenia robót ziemnych w przypadku odkrycia przedmiotu, co do którego istnieje przypuszczenie, iż jest on zabytkiem, należy wstrzymać

wszelkie prace, zabezpieczyć przedmiot oraz niezwłocznie zawiadomić wojewódzkiego konserwatora zabytków lub wójta gminy.

Istniejące dobra materialne stanowią jedynie drogi publiczne. Planowana zabudowa produkcyjna i zagrodowa wraz z towarzyszącą infrastrukturą spowodują zwiększenie zasobu dóbr materialnych. Będą to oddziaływania o charakterze stałym i pozytywnym.

13. Oddziaływanie na ludzi

Proces oddziaływania ustaleń planu miejscowego na ludzi zaznaczy się zarówno na etapie realizacji przedsięwzięć, jak również na etapie ich funkcjonowania. Będą tu występować uciążliwości związane z emisją w obrębie placów budowy zanieczyszczeń powietrza atmosferycznego (pył, spaliny) i hałasu. Oddziaływania te dotyczyć będą pracowników zatrudnionych na budowie.

Prace budowlane prowadzone będą w porze dziennej i przy użyciu sprawnego sprzętu, co powinno ograniczyć oddziaływanie na sąsiednie działki w ramach dopuszczalnych norm.

Po zakończeniu realizacji zabudowy większość uciążliwości zaniknie, pozostaną jedynie oddziaływania związane z funkcjonowaniem przedsięwzięć.

Oddziaływania na ludzi na etapie budowy będą miały charakter bezpośredni, krótkoterminowy, negatywny i odwracalny, a po realizacji pośredni, stały i negatywny.

14. Oddziaływanie na obszar Natura 2000

Jak wcześniej wspomniano tereny objęte opracowaniem planu miejscowego położone są poza granicami obszarów ochrony przyrody.

W najbliższym sąsiedztwie znajduje się obszar specjalnej ochrony ptaków Ostoja Biebrzańska PLB 200006 oraz specjalny obszar ochrony siedlisk Dolina Biebrzy PLH200008 (około 2,2 km w kierunku wschodnim).

Planowane przedsięwzięcia będą miały charakter lokalny o małej skali oddziaływania na środowisko i ludzi. Nie występują tutaj zagrożenia dla wód powierzchniowych, brak jest również powiązań florystycznych i faunistycznych.

Należy zatem stwierdzić, że realizacja ustaleń planu miejscowego nie będzie miała bezpośredniego lub pośredniego wpływu na stan obszarów Natura 2000 w odniesieniu do siedlisk przyrodniczych, gatunków roślin i zwierząt występujących na obszarze oraz na ich integralność.

15. Wzajemne oddziaływanie

Poszczególne elementy środowiska, takie jak: ludzie, rzeźba terenu, budowa geologiczna, wody powierzchniowe i podziemne, pokrywa glebowa, szata roślinna, klimat lokalny, krajobraz naturalny, zasoby naturalne i dobra materialne są ze sobą powiązane oraz tworzą integralną całość. Dlatego też negatywny wpływ na jeden z czynników, może przejawiać się pogorszeniem stanu całego ekosystemu. Wzajemne wzmacnianie występujących oddziaływań w danym środowisku powoduje, że łączny efekt jest większy od sumy efektów ich działania oddzielnego.

Z punktu widzenia zdrowia ludzi najważniejsze są oddziaływania na środowisko gruntowo-wodne, powietrze atmosferyczne i klimat akustyczny.

W oparciu o przedstawiony opis środowiska i analizę oddziaływań oraz ewentualnych zmian można stwierdzić, że przy zastosowaniu rozwiązań przedstawionych w niniejszej prognozie, nie wystąpią wzajemne negatywne oddziaływania pomiędzy poszczególnymi elementami środowiska.

Rodzaje oddziaływań na poszczególne elementy środowiska i obszar Natura 2000

L.p.	Elementy środowiska	Teren usługowo-produkcyjny	Teren zabudowy zagrodowej
1.	Ludzie	pył zwieszony, spaliny, hałas	hałas i wibracje oraz zapylenie w fazie budowy oraz funkcjonowania obiektów inwentarskich i gospodarczych
2.	Powietrze	pył zwieszony, spaliny, hałas	pojawienie się źródeł emisji zanieczyszczeń, wzrost spalin związanych ze środkami transportu i produkcji, zapylenie w fazie budowy, mniejsze w fazie funkcjonowania, powstawanie odorów w hodowli zwierząt
3.	Wody	brak oddziaływania	możliwość zanieczyszczenia wód gruntowych w trakcie realizacji i funkcjonowania obiektów inwentarskich i infrastruktury rolniczej
4.	Powierzchnia ziemi	zajęcie powierzchni nieużytku	możliwość zaśmiecania terenów w fazie budowy i funkcjonowania gospodarstw rolnych
5.	Gleba	zerwanie pokrywy glebowej w obrębie posadowienia zabudowy	
6.	Roślinność	brak oddziaływania w fazie realizacji, pojawienie się zieleni urządzonej w czasie funkcjonowania	likwidacja zbiorowisk roślinności uprawowych w fazie realizacji przedsięwzięć, pojawienie się nowej zieleni o funkcji izolacyjnej i ozdobnej
7.	Świat zwierząt	brak oddziaływań	likwidacja mikrofauny w fazie realizacji zabudowy i funkcjonowania zabudowy
8.	Klimat	zmiany warunków termicznych, wilgotnościowych, wietrznych, solarnych, w fazie budowy i funkcjonowania	
9.	Krajobraz	pogorszenie walorów estetyczno-krajobrazowych	
10.	Oddziaływanie na zabytki i dobra materialne	brak oddziaływania	
11.	Obszary Natura 2000	brak oddziaływania	

XI. ROZWIĄZANIA MAJĄCE NA CELU ZAPOBIEGANIE, OGRANICZANIE LUB KOMPENSACJĘ PRZYRODNICZĄ NEGATYWNYCH ODDZIAŁYWAŃ NA ŚRODOWISKO, MOGĄCYCH BYĆ REZULTATEM REALIZACJI MIEJSCOWEGO PLANU ZAGOSPODAROWANIA PRZESTRZENNEGO, W SZCZEGÓLNOŚCI NA CELE I PRZEDMIOT OCHRONY OBSZARU NATURA 2000 ORAZ INTEGRALNOŚĆ TEGO OBSZARU

Realizacja projektowanej zabudowy zagrodowej oraz usługowo-produkcyjnej wymagać będzie rozwiązań mających na celu zapobieganie, ograniczanie lub kompensację przyrodniczą negatywnych oddziaływań na środowisko.

Podstawową sprawą będzie rozwiązanie gospodarki wodno-ściekowej, celem ochrony wód powierzchniowych i podziemnych oraz gruntu przed zanieczyszczeniami pochodzącymi z prowadzonej działalności rolniczej i gospodarczej.

Ścieki komunalne i ze zlewni mleka będą odprowadzane do szczelnych zbiorników bezodpływowych z zapewnieniem wywozu do oczyszczalni ścieków, a docelowo do projektowanej kanalizacji sanitarnej.

Wody opadowe będą odprowadzane powierzchniowo na własne tereny, a spływające z utwardzonych powierzchni winny być wstępnie oczyszczane z substancji ropopochodnych w separatorze, a następnie odprowadzane do gruntu lub przydrożnych rowów.

Powstające w gospodarstwach hodowlanych nawozy naturalne powinny być czasowo gromadzone w szczelnych zbiornikach i na płytach gnojowych, a następnie zgodnie z dobrą praktyką rolniczą właściwie zagospodarowane na użytkach rolnych.

Ochronę powietrza atmosferycznego przed uciążliwymi emisjami zapewni stosowanie proekologicznych nośników energii cieplnej (np. energia elektryczna, gaz, olej opałowy o niskiej zawartości siarki, drewno, energia słoneczna).

Ochronę powierzchni ziemi przed odpadami stałymi zapewni prowadzenie gospodarki odpadami zgodnie z zasadami przyjętymi w Gminie przy zapewnieniu ich segregacji i składowania.

Odpady poprodukcyjne, które mogą pojawić się na terenie usługowo-produkcyjnym powinny być odpowiednio segregowane, składowane i zagospodarowane.

W ochronie klimatu akustycznego należy stosować zasadę przestrzegania dopuszczalnych poziomów hałasu dla terenów zabudowy zagrodowej określonych w przepisach odrębnych.

Nie przewiduje się działań kompensujących straty poniesione w środowisku w wyniku realizacji zabudowy. Realizacja ustaleń planu miejscowego w wystarczający sposób zrekompensuje ewentualne straty w środowisku.

XII. ROZWIĄZANIA ALTERNATYWNE DO ROZWIĄZAŃ ZAWARTYCH W MIEJSCOWYM PLANIE ZAGOSPODAROWANIA PRZESTRZENNEGO WRAZ Z UZASADNIENIEM ICH WYBORU ORAZ OPIS METOD DOKONANIA OCENY PROWADZĄCEJ DO TEGO WYBORU ALBO WYJAŚNIENIE BRAKU ROZWIĄZAŃ ALTERNATYWNYCH, W TYM WSKAZANIA NAPOTKANYCH TRUDNOŚCI WYNIKAJĄCYCH Z NIEDOSTATKÓW TECHNIKI LUB LUK WE WSPÓLCZESNEJ WIEDZY

W pracach nad projektem planu miejscowego nie rozpatrywano innych rozwiązań funkcjonalno-przestrzennych. W trakcie sporządzania dokumentu nie napotkano na trudności wynikających z niedostatków techniki lub luk we współczesnej wiedzy.

XIII. STRESZCZENIE SPORZĄDZONE W JĘZYKU NIESPECJALISTYCZNYM

Zgodnie z ustawą o udostępnianiu informacji o środowisku i jego ochronie, udziale społeczeństwa w ochronie środowiska oraz o ocenach oddziaływania na środowisko projekt miejscowego planu zagospodarowania przestrzennego wymaga przeprowadzenia strategicznej oceny oddziaływania na środowisko.

W ramach przeprowadzanej strategicznej oceny oddziaływania na środowisko sporządza się prognozę oddziaływania na środowisko projektowanego dokumentu poprzedzoną uzgodnieniem zakresu i stopnia szczegółowości prognozy z Regionalną Dyрекcją Ochrony Środowiska w Białymstoku i Państwowym Powiatowym Inspektorem Sanitarnym w Grajewie.

Projekt miejscowego planu zagospodarowania przestrzennego dotyczy przeznaczenia terenów rolnych położonych w obrębie Radziłów pod zabudowę zagrodową, a w obrębie Dusze-Dębówka pod zabudowę usługowo-produkcyjną. Są to tereny o dobrych warunkach pod zabudowę.

Teren przeznaczony pod zabudowę zagrodową i usługowo-produkcyjny docelowo będą posiadały uzbrojenie techniczne, tj. wodociąg, kanalizację sanitarną oraz sieć elektryczną i telekomunikacyjną.

Obsługę komunikacyjną terenów zapewnią istniejące gminne drogi: publiczna oraz droga wewnętrzna.

W dalszej części prognozy przedstawiono charakterystykę środowiska przyrodniczego i jego stan sanitarny, w tym czystość i źródła zanieczyszczeń powietrza atmosferycznego, jakość wód powierzchniowych i podziemnych oraz źródła ich zanieczyszczeń, warunki klimatu akustycznego i źródła powstawania hałasu.

W prognozie stwierdzono, że ustalenia planu miejscowego dotyczą inwestycji oddziaływujących na środowisko, czyli obiekty związane z chowem zwierząt oraz teren usługowo-produkcyjny.

W związku z tym mogą pojawić się nowe źródła zagrożeń dla środowiska w postaci zanieczyszczeń gruntu, wód, powietrza, klimatu akustycznego.

Realizacja zabudowy przyczyni się do przekształceń środowiska polegających na zmianie pokrywy glebowej, warunków klimatycznych i krajobrazowych. warunków powietrza atmosferycznego i klimatu akustycznego.

Dalej wskazano na występujące problemy ważne z punktu widzenia realizacji projektu planu miejscowego oraz sposoby uwzględnienia w projekcie dokumentu celów ochrony środowiska ustanowionych na szczeblu międzynarodowym i krajowym.

Analizie poddano oddziaływania inwestycji na poszczególne elementy środowiska przyrodniczego, dobra materialne, obszary chronione, na ludzi.

Ważną część prognozy stanowią rozwiązania mające na celu zapobieganie, ograniczanie negatywnych oddziaływań na środowisko mogących być rezultatem realizacji projektu planu.

Odnoszą się one między innymi do ochrony powierzchni ziemi, ochrony wód powierzchniowych i podziemnych, ochrony powietrza atmosferycznego i klimatu akustycznego, ochrony szaty roślinnej, ochrony walorów krajobrazowych.

Ochrona wód nastąpi poprzez zakaz odprowadzania ścieków do wód i gruntu. W ochronie powietrza atmosferycznego zaleca się stosowanie proekologicznych nośników energii cieplnej. Ochronę klimatu akustycznego zapewni przestrzeganie dopuszczalnych poziomów hałasu,.

W końcowej części stwierdzono, że z uwagi na znaczne oddalenie przedmiotowych terenów od granic państwowych, oddziaływanie ustaleń projektowanego dokumentu nie będzie miało charakteru transgranicznego (międzynarodowego).

OŚWIADCZENIE

Niniejszym oświadczam, że jestem autorem Prognozy oddziaływania na środowisko Miejscowego planu zagospodarowania przestrzennego części obszaru funkcjonalnego miejscowości gminnej Radziłów oraz części obszaru Dusze-Dębówka oraz spełniam wymogi art. 74a ustawy z dnia 3 października 2008 roku o udostępnianiu informacji o środowisku i jego ochronie, udziale społeczeństwa w ochronie środowiska oraz o ocenach oddziaływania na środowisko (Dz. U. z 2022 r. poz. 1029 ze zm.).

Jestem świadomy odpowiedzialności karnej za złożenie fałszywego oświadczenia.

*mgr Andrzej Lewandowski
biegły z listy Wojewody Podlaskiego w zakresie
ochrony przyrody upr. nr 023*